

MANUAL DO USUÁRIO – INSTALAÇÃO E OPERAÇÃO

Este manual contém informações importantes para a instalação e utilização corretas do SafeServer. Para obter total desempenho do No-Break, siga atentamente estas instruções:

1 – INSTALAÇÃO

Local Adequado

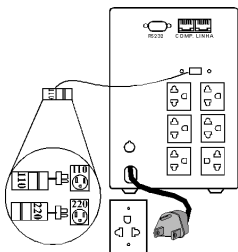
O SafeServer deverá ser instalado em local com boa circulação de ar, com as laterais a 10cm de distância de qualquer obstáculo para a ventilação, protegido contra luz solar direta, umidade excessiva e contato direto com água.



Precauções

- Não desmonte o SafeServer;
- Não introduza objetos nas saídas de ventilação;
- Para sua segurança e para evitar danos ao SafeServer, tenha cuidado ao manuseá-lo;
- Par armazenamento superior a 30 dias, desembale e energize a entrada CA (ligar o plugue na tomada) visando a conservação da bateria interna;
- Qualquer manutenção no SafeServer deverá ser feita **exclusivamente** pela Assistência Técnica Autorizada, pois há risco de choque elétrico.

Ligando o SafeServer



1) Selecione a tensão de operação do SafeServer. Ela deve ser a mesma da rede de energia elétrica local.

O SafeServer sai de fábrica selecionado para tensão de entrada de 120V. Para 220V altere a posição da chave localizada na traseira do no-break.

2) Conecte o plugue de alimentação do SafeServer na tomada.

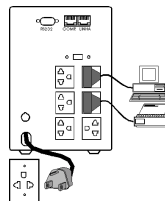


A presença de aterramento é essencial para a proteção do usuário e para o funcionamento efetivo dos circuitos de proteção do SafeServer



Atenção: A retirada do pino de terra implica na perda da garantia.

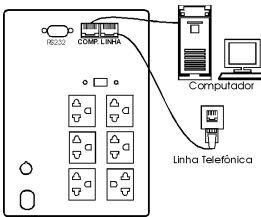
Ligando seus equipamentos ao SafeServer



3) Conecte os equipamentos a serem protegidos pelo SafeServer nas tomadas localizadas na traseira. Certifique-se que todos os equipamentos que você ligou às tomadas estejam desligados. **A tensão disponível nas tomadas para alimentar os seus equipamentos será a mesma selecionada pela chave (conforme item anterior).**

Atenção: A seleção incorreta da tensão de operação poderá provocar danos aos equipamentos a ele conectados.

Protegendo sua placa de fax/modem



4) Conecte o cabo da linha telefônica ao conector identificado como "Linha".

5) Utilize o cabo fornecido com o SafeServer para conectar a saída "Comp." à sua placa de fax/modem.

Botão Liga/Desliga Inteligente



6) Para evitar acionamento acidental, o botão Liga/Desliga do SafeServer opera da seguinte forma:
Para ligar: manter pressionado o botão até que o "bip" pare de soar.
Para desligar: usar o mesmo procedimento porém esse "bip" será um pouco mais longo. O SafeServer só é desligado após o final do bip.

Atenção: Antes de ligar o SafeServer, certifique-se que todos os equipamentos que você conectou nas tomadas da traseira estejam desligados.

2 – AUTONOMIA

A tabela abaixo mostra a autonomia em minutos para servidor ou estação de trabalhos típicos de 170/100VA (100VA corresponde ao consumo da CPU do servidor e 70VA do monitor).

Modelos	1 Servidor	2 Servidores	3 Servidores	4 Servidores
SS800	30/60	15/30	10/19	7/13
SS1000	33/61	16/30	10/19	7/13
SS1200	36/62	16/30	10/19	7/13

OBSERVAÇÕES:

- A autonomia é especificada para temperatura ambiente de 25°C.
- A bateria deve estar plenamente carregada.
- Considerando as condições especificadas, a variação da autonomia é de $\pm 20\%$.
- Bateria estocada só recupera a autonomia nominal após três ciclos de carga e descarga ou duas semanas em operação normal.
- A bateria desgasta-se com o uso e a redução prevista é em média de 20% da capacidade por ano.
- O SafeServer deve ser instalado em local ventilado que não receba raios solares ou outras fontes de aquecimento, pois sua elevação de temperatura reduz a vida da bateria.

CARGA INICIAL DE 24 HORAS

Ao ligar o SafeServer pela primeira vez, a bateria poderá estar descarregada devido ao período de armazenamento. Deixe-o funcionando por pelo menos 24 horas (mesmo que os 6 leds indicadores de carga de bateria - Battery estejam acesos), antes de fazer qualquer simulação de falta de energia

3 – SINALIZAÇÕES VISUAIS - PAINEL FRONTAL



AC LINE

	Aceso	tensão de entrada (rede elétrica) normal.
	Apagado	indica falha/falta na tensão de entrada. Durante esta falha de energia soará também um bip curto em intervalos de tempo regulares.

OUTPUT

	Aceso	Indica saída ligada, ou seja, tensão presente nas tomadas traseiras do SafeServer, que estará filtrando e estabilizando esta tensão que alimenta os equipamentos a ele conectados.
	Apagado	Saída desligada

BATTERY

Autonomia (Led AC LINE apagado)	Indicadores Luminosos Battery
Maior ou igual a 10 min	
Entre 5min e 10 min	
Menor ou igual a 5 min	
Quantidade de carga na bateria (Led AC LINE aceso)	Indicadores Luminosos Battery
Menor ou igual a 80%	
Entre 80% e 90%	
Acima de 90%	
Trocar a bateria	
Observação: Este símbolo indica leds piscando. Quando indicando autonomia, piscam mais rapidamente.	
Nota: Mesmo com a rede elétrica normal (led AC LINE aceso) e a saída desligada (led AC OUTPUT apagado) as baterias são mantidas em carga.	

Sinalizações sonoras

1 bip curto: Falha/falta na rede elétrica que alimenta o Safe Server (Led ACLINE apagado). Nesta situação, o SafeServer continuará fornecendo energia aos seus equipamentos, através da bateria. Ao retornar a energia elétrica, o led acenderá cessando o bip e o SafeServer recarregará automaticamente a bateria.

3 bips curtos: Autonomia menor ou igual a 5 minutos. Neste caso, salve todos os seus arquivos, desligue o computador e o SafeServer para evitar que a bateria se descarregue até o final da carga. Ao final da autonomia, o No-Break se desliga automaticamente, religando-se quando a energia comercial for restabelecida.

1 bip longo+1 bip curto: Sobrecarga acima de 10%

1 bip curto+1 bip longo+1 bip curto: Sobrecarga até 10%

1 bip longo: Ocorre na sobretensão na entrada CA

1 bip curto + 2 bips longos: Ocorre na sobretensão na saída CA.

1 bip longo + 2 bips curtos: Ocorre na subtensão na saída CA.

3 bips longos - Ocorre na sobretensão na bateria.

2 bips curtos + 1 bip longo: Trocar a bateria! Este alarme desliga-se automaticamente em 1 minuto e será repetido semanalmente até a troca da bateria.

2 bips longos: sobrefrequência na entrada CA do No-Break.

2 bips curtos: subfrequência na entrada CA do No-Break.

1 bip muito longo - Ocorrendo um curto-circuito, este será desligado automaticamente. Enquanto permanecer o curto-circuito na saída, o alarme continuará soando. Desaparecendo o curto-circuito, o alarme também continuará soando. Para desligar o alarmes, desligue e religue o SafeServer.

4 – ESPECIFICAÇÕES TÉCNICAS

	SS800BI	SS1000BI	SS1200BI
Potência Máxima de Saída Admitida	800VA 640W	1000VA 700W	1200VA 720W
Tensão de Entrada – Saída	Entrada 120V – Saída 120V ou Entrada 220V – Saída 220V		
Limites da tensão de operação com rede presente	120V → 96 a 150V 220V → 185 a 255V		
Regulação da Tensão de saída	±10% para saída 120V -9% +7% para saída 220V		
Proteção da Entrada	Fusível de 10A		
Rendimento	95% com rede presente		
Tempo de transferência	Zero - sem tempo de transferência		
Forma de Onda da saída com e sem bateria	Senoidal		
Temperatura de operação	0°C a 40°C		
Umidade relativa de operação e armazenamento	0 a 95% sem condensação		
Baterias	2 x 7Ah/12Vcc – chumbo-ácido seladas, livres de manutenção, à prova de derrame		
Tempo de recarga típico	3 a 5 horas (para uma descarga total)		
Tamanho L x A x P (mm)	135 x 190 x 435		
Peso	16 (kg)		

5 – ASSISTÊNCIA TÉCNICA AUTORIZADA

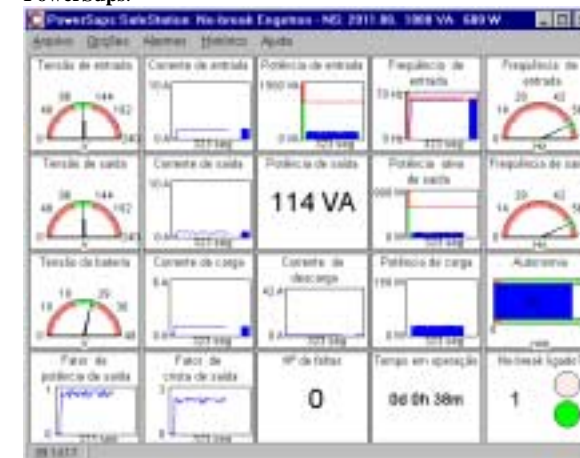
Qualquer manutenção no No-Break deverá ser feita exclusivamente pela Assistência Técnica Autorizada. Para saber qual a assistência técnica mais próxima, veja relação em anexo, no folheto "ITENS DE SEGURANÇA E GARANTIA"

6 – SOFTWARE POWERSUPS CONNECTION (opcional)

Com o POWERSUPS CONNECTION é possível monitorar o SafeServer via interface gráfica:

- salva e fecha os arquivos automaticamente
 - notifica por e-mail o alarme detectado pelo SafeServer
 - monitora o no-break fornecendo informações gráficas e detectando problemas no fornecimento da energia que exigam ações automáticas para evitar a perda de dados do seu computador.
 - compatível com Windows Me/95/98/NT/2000
- O POWERSUPS CONNECTION é composto de 1 cabo de comunicação serial padrão RS232-DB9, 1 adaptador DB9 macho para DB25 fêmea e 1 CD-ROM com o programa **PowerSupS**, bem como instruções para instalação e operação.

Exemplo da tela de gerenciamento gráfico do programa PowerSupS.



Para adquirir o POWERSUPS CONNECTION entre em contato com o seu revendedor Engetron.

7 – ITENS DE SEGURANÇA

Este guia contém informações importantes que devem ser seguidas para a instalação correta do No-Break Engetron. Para evitar danos ao equipamento ou ferimentos em pessoas, manusear o gabinete com extremo cuidado.

Qualquer manutenção no gabinete do No-Break deverá ser feita exclusivamente pela Assistência Técnica Autorizada. Todos os avisos de "segurança" deste manual e do equipamento deverão ser observados antes de qualquer manutenção, pois a não observância dos mesmos poderá causar ferimentos ou mesmo morte.

Para a segurança de pessoas e para um funcionamento contínuo atente para os seguintes itens:

- Não desmonte o No-Break;
- Não instale o No-Break próximo a água ou local excessivamente úmido;
- Instale o No-Break em local ventilado, livre de luz solar direta;
- Não obstrua as saídas de ventilação. Deixar as laterais e a traseira 10cm de distância de paredes ou outros equipamentos;
- Não instale o No-Break próximo a fontes de gases ou calor excessivos.

Atenção: Em casos de "incidentes" envolvendo fogo com o No-Break ou com a bateria, use apenas extintores de dióxido de carbono (CO₂). Nunca utilize extintores de água.

Atenção: O No-Break possui TENSÃO PERIGOSA e por isso há risco de choque elétrico. Todos os reparos deverão ser feitos pela Assistência Técnica. Não há partes internas ao equipamento de acesso liberado para usuários.

Itens de Segurança Certificado de Garantia



Para armazenar o No-Break, retire o plugue da tomada e via software executar o comando armazenar, isto deve levar alguns segundos. Feito isto o No-Break estará em processo de desligamento e ficará completamente desenergizado.



Atenção: Nenhuma parte interna do equipamento poderá ser manipulada pelo usuário, mesmo com o No-Break desenergizado. Toda manutenção nestas partes deverá ser realizada pela Assistência Técnica autorizada



Atenção: A bateria é reciclável. Ela contém chumbo e é nociva ao meio ambiente bem como à saúde das pessoas quando não são descartadas da forma correta. Ela requer disposição apropriada. Esta disposição deverá ser efetuada em conformidade com a legislação local em vigor

Perigo: Não abra ou destrua qualquer bateria. O eletrólito liberado é prejudicial para a pele e para os olhos, além de ser tóxico.

Perigo: Não exponha a bateria ao fogo. Ela pode explodir quando exposta à chama.

8 – CERTIFICADO DE GARANTIA

Este No-Break é garantido, integralmente pela ENGETRON - Engenharia Eletrônica Indústria e Comércio Ltda, por um período de 12(doze) meses, contra eventuais defeitos de material ou de fabricação, desde que constatado em condições normais de uso, conforme o Manual do Produto, e observadas as seguintes condições:

1 - O período de garantia será contado a partir da emissão de Nota Fiscal de venda efetuada pela Engetron ou por uma de suas revendas, ao primeiro adquirente, mesmo que o produto seja transferido a terceiros

2 - Para esta garantia estão cobertos os custos de peças e serviços de reparos efetuados nas Assistências Técnicas Autorizadas Engetron.

3 - O atendimento será feito na Assistência Técnica Autorizada mais próxima, mediante a apresentação ou envio do produto a este local.

3.1 - O produto enviado deve ser acondicionado em embalagem que garanta a integridade do mesmo, sendo que as despesas de envio e retorno do produto é de responsabilidade do cliente.

3.2 - O produto deve ser acompanhado de uma breve descrição do problema observado, bem como cópia da Nota Fiscal fornecida na compra do produto.

Certificado de Garantia

3.3 - A Engetron não se responsabiliza por eventuais perdas ou prejuízos advindos ao proprietário deste produto, durante o período em que o equipamento necessite de manutenção.

4 - A Engetron disponibiliza o Serviço de Atendimento do Consumidor, gratuitamente pelo telefone 0800-318008, para sanar qualquer dúvida a respeito do produto e indicar pontos de Assistência Técnica Autorizada mais próxima.

5 - Esta garantia perderá sua validade se:

- O defeito apresentado for ocasionado por uso indevido, erro de operação ou em desacordo com o seu Manual do Usuário;
- O produto for alterado, violado ou consertado por outra pessoa não Autorizada pela Engetron;
- O número de fabricação que identifica o produto estiver de alguma forma adulterado ou rasurado.

6 - Estão excluídos desta garantia defeitos decorrentes de:

- Danos causados por mudança de local, por terceiros não autorizados pela Engetron;
- Danos causados por acidentes naturais, tais como:
 - terremoto
 - inundação
 - incêndio, etc
- Furto ou roubo;
- Danos causados nos serviços de instalação, desinstalação do produto, executados por pessoas não autorizadas pela Engetron;
- Danos causados por transporte.

7 - O Serviço Técnico (durante ou após a garantia) é disponível pelas Assistências Técnicas Autorizadas da Engetron, para atendimento no local de instalação do produto, pelos quais serão cobradas taxas de atendimentos e/ou deslocamento.

8 - A Bateria chumbo-ácido selada, fornecida pela Engetron, estando montada no interior do gabinete do No-Break, é assegurado ao proprietário consumidor o mesmo período de garantia (12 meses), dado ao produto No-Break, contra defeitos comprovados de fabricação e/ou perda total de capacidade, desde que constatado em condições normais de uso, conforme o Manual do Produto.

8.1 - A garantia da Bateria perderá sua validade se:

- A etiqueta da Engetron que, identifica a Bateria do No-Break estiver de alguma forma não fixada no corpo da Bateria, adulterada, ou rasgada;
- Armazenar o no-break por período superior a 60 (sessenta) dias, sem que a mesma receba uma recarga neste período.

Certificado de Garantia Assistência Técnica Autorizada

ATENÇÃO: A Engetron - Engenharia Eletrônica Indústria e Comércio Ltda, assegura a garantia, da Bateria chumbo-ácido selada, quando a mesma estiver com a identificação própria da Engetron. A ausência desta identificação caracteriza o fornecimento da Bateria por terceiros.

9 - Nenhuma Assistência Técnica Autorizada Engetron tem autorização para modificar as condições aqui estabelecidas ou assumir compromissos em nome da Engetron

10 - A garantia não será válida, se o produto necessitar de modificações ou adaptações para habilitá-lo a funcionar em qualquer outro país que não aquele para o qual foi designado, fabricado, aprovado e/ou autorizado, ou ter sofrido qualquer dano decorrente deste tipo de modificações.

Para informações adicionais sobre o produto ou para eventual necessidade de utilização da rede de Assistências Técnicas Autorizadas ligue para o Centro de Atendimento ao Consumidor Tel.: 0800-318008, no horário de atendimento de segunda a sexta-feira, das 08:00 às 17:30hs.

9 – REDE NACIONAL DE ASSISTÊNCIA TÉCNICA AUTORIZADA

A Engetron possui uma Rede Nacional de Assistência Técnica devidamente treinada em fábrica para garantir a segurança e confiabilidade na manutenção do seu equipamento.

ALAGOAS	AMAPÁ
Maceió Eletroeletrônica Service Ltda. Av. Dona Constância, 583 Fone: (82) 231-4384	Macapá System Informática Ltda. Av. Pres. Vargas, 957 - Centro Fone: (96) 223-5940 / 223-0144

AMAZONAS	BAHIA
Manaus Contato Proces. Dados Ltda Av. Major Gabriel, 961 Fone: (92) 633-4588	Salvador Enetel Inst. Téc. e Rep. Ltda. R. Cristiano Buys, 45 - LojaD Fone: (71) 480-9747 Soft Point Informática Ltda. R. Osvaldo Cruz, 63 - Rio Vermelho Fone: (71)330-1505

CEARÁ
Fortaleza

Secor - Com. Serv. e Repres.
Rua Ana Nery, 990 - Lj.01 - Benfica - Fone: (85) 494-2437 / 494-1600

Assistência Técnica Autorizada

DISTRITO FEDERAL	ESPIRITO SANTO
Brasília ADA - Avanços Eletrônicos SHC/Norte Com.Loc. Qd. 106 - BLD Lj.9 - Fone: (61)347-4204	Vitória ATC Assit. Tec. Com Ltda Av. Nsa. da Penha, 1495 - Sl. 810/812 Fone: (27) 200-3442 / 315-7538
EMIBM - Eng. Com. Ltda Sig Quadra 3 - Bl. C - Lj. 74/75 Fone: (61) 344-2380	Control Systems Ltda. R. Constante Sodré, 36 Fone: (27) 227-8189 / 315-6391

GOIÁS	MARANHÃO
Goiânia Força Ltda. Av. Castelo Branco, 1357 - Coimbra Fone: (62) 291-7891	São Luiz Internobreak Informática Av. Marechal Castelo Branco, 65 B Fone: (98) 235-9957
LED - Lab. Elet. Digital Ltda. Av. T-2, 1433 - Setor Bueno Fone: (62) 285-3099	Supricenter Com. Inf. Ltda. Praça Manoel Beckman - Lj. 2 Centro Fone: (98) 232-6235

MATO GROSSO
Cuiabá E.C.A. Equip. Elet. Ltda R. Cascadura, 2 - Fone: (65) 627-7033

MATO GROSSO DO SUL	
Campo Grande AT Informática Ltda. R. Rui Barbosa, 860 Fone: (67) 783-4338	ECO - Eq Eletro-Elet. Ltda. R. Tenente Tinoco, 208 Fone: (67) 746-1193

MINAS GERAIS	
Belo Horizonte Digitécnica Equip. Serviços Ltda Av. Manoel Gomes, 15 Fone: (31) 3442-8360	PAMLUX Energia e Cont. Ltda. Av. Cel. José Dias Bicalho, 250 Lj. 01- Fone: (31) 3491-2188
TD-COM Ltda. Av. Brasil, 75 - Conj.05 Fone: (31) 3241-3500	W Bachur Automação Ltda. Av. Raja Gabaglia, 4055 - Sala 213 Fone: (31) 3297-2572

Alfenas
Hard Way Ltda.
R. João Luiz Alves, 11 - Fone: (35) 3292-3911

Juiz de Fora
J.A Equipamentos Eletrônicos Ltda.
R. Pe. Acácio Duarte, 518 - Jd. Esperança - Fone: (32) 3215-0408

Bom Despacho
ARW Eletrônica
R. Vigário Nicolau, 297 - Fone: (37) 3522-2887

Montes Claros
Axis Ltda.
R. João Pinheiro, 3292 - Centro - Fone: (38) 3222-7662

Uberlândia
DIGITY Energia e Informática Ltda.
R. dos Pereiras, 682 - Fone: (34) 3223-2289 / 9971-5186

PARÁ
Belém Equitron Sistemas Ltda. R. Aristides Lobo, 300 - Fone: (91) 241-9988
Microtécnica Ltda. Av. Alcindo Cacela, 3205-Cremação - Fone (91) 249-2090

Assistência Técnica Autorizada

PARANÁ	
Curitiba JRO Informática Ltda. R. Henrique Dyck, 85 Fone: (41) 286-3972	Rhealeza Informática Ltda. Av. Sete de Setembro, 4688-Cj.1503 Fone: (41) 242-4530

Cascavel
Teleseg Ind. Represent. Equip. Elet. Ltda.
R. Souza Naves, 4081 Sl. 16 - Fone: (45) 225-4647

Londrina
Equinorte Equip. Elet. Ltda.
R. Dep. Nilson Ribas, 711 Sl. 1 San Remo Fone: (43) 348-0343

PERNAMBUCO
Recife Laser Eletrônica Ltda. R. Manoel Joaquim Almeida, 260 - Fone: (81) 3271-3146

PIAUI
Teresina Delta Três Informática Ltda. Av. Pedro Freitas, 2558 - B. Vermelha -Fone: (86) 218-3632 / 218-2808

RIO DE JANEIRO	
Rio de Janeiro Etelbra Engenharia Ltda. Estrada Do Três Rios, 90 - Sala 330 Fone: (21) 3392-8106	Sistab Eletro Eletrônica Ltda. R. da Quitanda, 194 - Gr. 701 Fone: (21) 518-4059 / 518-4061

Niterói
Tecsyst - Soluções em Energia Ltda.
R. Gonçalves Ledo, 45 - Fone: (21) 625-4345

RIO GRANDE DO NORTE
Natal Dunga Tecnologia e Inf. Ltda. R. Raposo Câmara, 3542 - Fone: (84) 206-2799

RIO GRANDE DO SUL
Caxias do Sul Connect Informática R. Frei Pacifico, 280 - São José - Fone: (54) 224-5533

Passo Fundo
Connect Informática
R. Cel. Camisão, 340 - Sl.1 Centro - Fone: (54) 311-1030

Porto Alegre
CNB Com. e Manut. Ltda.
R. Moura Azevedo, 615 - Cj 502 - Fone: (51) 346-6350 / 346-1909

EC Eletrônica Ltda.
Av. Assis Brasil, 917 - Fone: (51) 341-7790 / 361-2264

Power Control Ltda.
R. Paraíba, 358 - Sala 106 - Fone: (51) 3222-3708 / 3346-5498

Redesys Informática Ltda.
R. 11 de Agosto, 56 - Lj. 04 - Fone: (51) 337-3003 / 337-4120

RONDONIA
Porto Velho R. do Ferro, 14 - Mal. Rondon - Fone: (69) 222-1185

Assistência Técnica Autorizada

SANTA CATARINA	
Blumenau Prolinea Informática R. Jean Romain Bonnesmasou, 63 Fone: (47) 326-6380	Florianópolis Master System R. José Jacques, 90 - Centro Fone: (48) 224-1379

Criciúma
Chroma Informática Ltda.
R. Hercílio Amante, 470
Fone: (47) 326-6380

SÃO PAULO
Grande São Paulo ACV Sist. de Energia Ltda. R. Guimarães Rosa, 581 - Fone: (11) 4343-8373

Anpla Informática Ltda.
R. Espírito Santo, 704 - Fone: (11) 4221-2622

CPUTEK-Sist. Energ. Inf. Ltda.
R. Apacê, 43 - Jabaquara - Fone: (19)5012-1500 / 5011-7930

Enercomp
Av. Norberto Mayer, 361/365 - V. Sta. Isabel - Fone: (11) 218-4966

Promac - Enga. Telec. Ltda.
R. Catarina de Oliveira Moraes, 38 - Fone: (11) 491-1444 / 491-5422

Americana
Brumacomp - Tecnologia e Informática Ltda.
Av. Campos Salles, 387 Fone: (19) 461-7367

Araraquara
Aracenter Comércio e Assistência Técnica Ltda.
Av. Vicente Guaglianoni, 46 - Sta. Angelina - Fone (16) 236-7754

Campinas
Sensus - Manut.Equip. Inf. Ltda.
R. Boaventura do Amaral, 325 - Centro - Fone: (19)233-6498 / 231-5147

Work Station Informática Ltda.
R. Taquaritinga, 585 - Jd. Nova Europa - Fone: (19) 238-8253

Guaratinguetá
Megabyte Com. de Comp. Ltda.
R. Joaquim Maia, 49 - Bairro do Pedregulho - Fone: (12) 525-4588

São José do Rio Preto
Data-Break Equip. Eletrônicos
R. Independência, 4189 Sl. B. - Sto. Antonio - Fone: (17) 235-4704

SERGIPE
Aracaju Gê Informática Ltda. R. Lagarto, 808 - Fone: (79) 211-7021

TOCANTINS
Palmas Santana & Oliveira Ltda. Acne II - conj. 4 - Lj. 01 - Fone: (63) 225-5669

MANUAL DO USUÁRIO – INSTALAÇÃO E OPERAÇÃO

Este manual contém informações importantes para a instalação e utilização corretas do SafeServer. Para obter total desempenho do No-Break, siga atentamente estas instruções:

1 – INSTALAÇÃO

Local Adequado

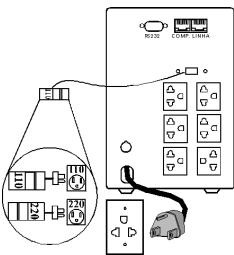
O SafeServer deverá ser instalado em local com boa circulação de ar, com as laterais a 10cm de distância de qualquer obstáculo para a ventilação, protegido contra luz solar direta, umidade excessiva e contato direto com água.



Precauções

- Não desmonte o SafeServer;
- Não introduza objetos nas saídas de ventilação;
- Para sua segurança e para evitar danos ao SafeServer, tenha cuidado ao manuseá-lo;
- Par armazenamento superior a 30 dias, desembale e energize a entrada CA (ligar o plugue na tomada) visando a conservação da bateria interna;
- Qualquer manutenção no SafeServer deverá ser feita **exclusivamente** pela Assistência Técnica Autorizada, pois há risco de choque elétrico.

Ligando o SafeServer



1) Selecione a tensão de alimentação do SafeServer. Ela deve ser a mesma da rede de energia elétrica local.

O SafeServer sai de fábrica selecionado para tensão de entrada de 120V. Para 220V altere a posição da chave localizada na traseira do no-break.

2) Conecte o plugue de alimentação do SafeServer na tomada.

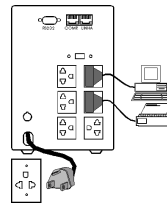


A presença de aterramento é essencial para a proteção do usuário e para o funcionamento efetivo dos circuitos de proteção do SafeServer



Atenção: A retirada do pino de terra implica na perda da garantia.

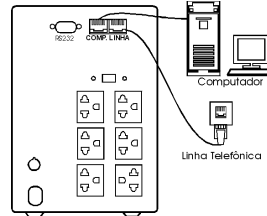
Ligando seus equipamentos ao SafeServer



3) Conecte os equipamentos a serem protegidos pelo SafeServer nas tomadas localizadas na traseira. Certifique-se que todos os equipamentos que você ligou às tomadas estejam desligados.

A tensão disponível nas tomadas para alimentar os seus equipamentos é 120V.

Protegendo sua placa de fax/modem



4) Conecte o cabo da linha telefônica ao conector identificado como "Linha".

5) Utilize o cabo fornecido com o SafeServer para conectar a saída "Comp." à sua placa de fax/modem.

Botão Liga/Desliga Inteligente



6) Para evitar acionamento acidental, o botão Liga/Desliga do SafeServer opera da seguinte forma:

Para ligar: manter pressionado o botão até que o "bip" pare de soar.

Para desligar: usar o mesmo procedimento porém esse "bip" será um pouco mais longo. O SafeServer só é desligado após o final do bip.

Atenção: Antes de ligar o SafeServer, certifique-se que todos os equipamentos que você conectou nas tomadas da traseira estejam desligados.

2 – AUTONOMIA

A tabela abaixo mostra a autonomia em minutos para servidor ou estação de trabalhos típicos de 170/100VA (100VA corresponde ao consumo da CPU do servidor e 70VA do monitor.

Modelos	1 Servidor	2 Servidores	3 Servidores	4 Servidores
SS800Bi	30/60	15/30	10/19	7/13
SS1000Bi	33/61	16/30	10/19	7/13
SS1200Bi	36/62	16/30	10/19	7/13

OBSERVAÇÕES:

- A autonomia é especificada para temperatura ambiente de 25°C.
- As baterias devem estar plenamente carregadas
- Considerando as condições especificadas, a variação da autonomia é de $\pm 20\%$
- Baterias estocadas só recuperam a autonomia nominal após três ciclos de carga e descarga ou duas semanas em operação normal
- As baterias desgastam-se com o uso e a redução prevista é em média de 20 % da capacidade por ano
- O SafeServer deve ser instalado em local ventilado que não receba raios solares ou outras fontes de aquecimento, pois sua elevação de temperatura reduz a vida da bateria

CARGA INICIAL DE 24 HORAS

Ao ligar o SafeServer pela primeira vez, as baterias poderão estar descarregadas devido ao período de armazenamento. Deixe-o funcionando por pelo menos 24 horas (mesmo que os 6 leds indicadores de carga de bateria - Battery estejam acesos), antes de fazer qualquer simulação de falta de energia

3 – SINALIZAÇÕES VISUAIS - PAINEL FRONTAL



AC LINE

	Aceso	tensão de entrada (rede elétrica) normal.
	Apagado	indica falha/falta na tensão de entrada. Durante esta falha de energia soará também um bip curto em intervalos de tempo regulares.

OUTPUT

	Aceso	Indica saída ligada, ou seja, tensão presente nas tomadas traseiras do SafeServer, que estará filtrando e estabilizando esta tensão que alimenta os equipamentos a ele conectados.
	Apagado	Saída desligada

BATTERY

Autonomia (Led AC LINE apagado)	Indicadores Luminosos Battery
Maior ou igual a 10 min	
Entre 5min e 10 min	
Menor ou igual a 5 min	
Quantidade de carga na bateria (Led AC LINE aceso)	Indicadores Luminosos Battery
Menor ou igual a 80%	
Entre 80% e 90%	
Acima de 90%	
Trocar a bateria	

Observação: Este símbolo indica leds piscando. Quando indicando autonomia, piscam mais rapidamente.

Nota: Mesmo com a rede elétrica normal (led AC LINE aceso) e a saída desligada (led AC OUTPUT apagado) as baterias são mantidas em carga.

Sinalizações sonoras

1 bip curto: Falha/falta na rede elétrica que alimenta o Safe Server (Led ACLINE apagado). Nesta situação, o SafeServer continuará fornecendo energia aos seus equipamentos, através da bateria. Ao retornar a energia elétrica, o led acenderá cessando o bip e o SafeServer recarregará automaticamente a bateria.

3 bips curtos: Autonomia menor ou igual a 5 minutos. Neste caso, salve todos os seus arquivos, desligue o computador e o SafeServer para evitar que a bateria se descarregue até o final da carga. Ao final da autonomia, o No-Break se desliga automaticamente, religando-se quando a energia comercial for restabelecida.

1 bip longo+1 bip curto+1 bip longo: Sobrecarga acima de 10%

1bip curto+1 bip longo+1 bip curto: Sobrecarga até 10%

1 bip longo: Ocorre na sobretensão na entrada CA

1 bip curto + 2 bips longos: Ocorre na sobretensão na saída CA.

1 bip longo + 2 bips curtos: Ocorre na subtensão na saída CA.

3 bips longos - Ocorre na sobretensão na bateria.

2 bips curtos + 1 bip longo: Trocar a bateria! Este alarme desliga-se automaticamente em 1minuto e será repetido semanalmente até a troca da bateria.

2 bips longos: sobrefrequência na entrada CA do No-Break.

2 bips curtos: subfrequência na entrada CA do No-Break.

1 bip muito longo - Ocorrendo um curto-circuito, este será desligado automaticamente. Enquanto permanecer o curto-circuito na saída, o alarme continuará soando. Desaparecendo o curto-circuito, o alarme também continuará soando. Para desligar o alarmes, desligue e religue o SafeServer.

4 – ESPECIFICAÇÕES TÉCNICAS

	SS800BI	SS1000BI	SS1200BI
Potência Máxima de Saída Admitida	800VA 640W	1000VA 700W	1200VA 720W
Tensão de Entrada – Saída	Entrada 120V – Saída 120V ou Entrada 220V – Saída 120V		
Limites da tensão de operação com rede presente	120V → 96 a 150V 220V → 185 a 255V		
Regulação da Tensão de saída	±10% para saída 120V -9% +7% para saída 220V		
Proteção da Entrada	Fusível de 10A		
Rendimento	95% com rede presente		
Tempo de transferência	Zero - sem tempo de transferência		
Forma de Onda da saída com e sem bateria	Senoidal		
Temperatura de operação	0°C a 40°C		
Umidade relativa de operação e armazenamento	0 a 95% sem condensação		
Baterias	2 x 7Ah/12Vcc – chumbo-ácido seladas, livres de manutenção, à prova de derrame		
Tempo de recarga típico	3 a 5 horas (para uma descarga total)		
Tamanho L x A x P (mm)	135 x 190 x 435		
Peso	16 (kg)		

5 – ASSISTÊNCIA TÉCNICA AUTORIZADA

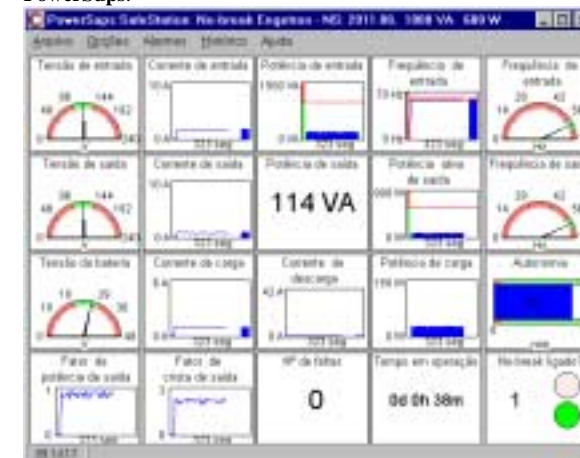
Qualquer manutenção no No-Break deverá ser feita exclusivamente pela Assistência Técnica Autorizada. Para saber qual a assistência técnica mais próxima, veja relação em anexo, no folheto "ITENS DE SEGURANÇA E GARANTIA"

6 – SOFTWARE POWERSUPS CONNECTION (opcional)

Com o POWERSUPS CONNECTION é possível monitorar o SafeServer via interface gráfica:

- salva e fecha os arquivos automaticamente
 - notifica por e-mail o alarme detectado pelo SafeServer
 - monitora o no-break fornecendo informações gráficas e detectando problemas no fornecimento da energia que exijam ações automáticas para evitar a perda de dados do seu computador.
 - compatível com Windows Me/95/98/NT/2000
- O POWERSUPS CONNECTION é composto de 1 cabo de comunicação serial padrão RS232-DB9, 1 adaptador DB9 macho para DB25 fêmea e 1 CD-ROM com o programa **PowerSupS**, bem como instruções para instalação e operação.

Exemplo da tela de gerenciamento gráfico do programa PowerSupS.



Para adquirir o POWERSUPS CONNECTION entre em contato com o seu revendedor Engetron.

7 – ITENS DE SEGURANÇA

Este guia contém informações importantes que devem ser seguidas para a instalação correta do No-Break Engetron. Para evitar danos ao equipamento ou ferimentos em pessoas, manusear o gabinete com extremo cuidado.

Qualquer manutenção no gabinete do No-Break deverá ser feita exclusivamente pela Assistência Técnica Autorizada. Todos os avisos de "segurança" deste manual e do equipamento deverão ser observados antes de qualquer manutenção, pois a não observância dos mesmos poderá causar ferimentos ou mesmo morte.

Para a segurança de pessoas e para um funcionamento contínuo atente para os seguintes itens:

- Não desmonte o No-Break;
- Não instale o No-Break próximo a água ou local excessivamente úmido;
- Instale o No-Break em local ventilado, livre de luz solar direta;
- Não obstrua as saídas de ventilação. Deixar as laterais e a traseira 10cm de distância de paredes ou outros equipamentos;
- Não instale o No-Break próximo a fontes de gases ou calor excessivos.

Atenção: Em casos de "incidentes" envolvendo fogo com o No-Break ou com as baterias, use apenas extintores de dióxido de carbono (CO₂). Nunca utilize extintores de água.

Atenção: O No-Break possui TENSÃO PERIGOSA e por isso há risco de choque elétrico. Todos os reparos deverão ser feitos pela Assistência Técnica. Não há partes internas ao equipamento de acesso liberado para usuários.

Itens de Segurança Certificado de Garantia



Para armazenar o No-Break, retire o plugue da tomada e via software executar o comando armazenar, isto deve levar alguns segundos. Feito isto o No-Break estará em processo de desligamento e ficará completamente desenergizado.



Atenção: Nenhuma parte interna do equipamento poderá ser manipulada pelo usuário, mesmo com o No-Break desenergizado. Toda manutenção nestas partes deverá ser realizada pela Assistência Técnica Autorizada.



Atenção: As baterias são recicláveis. Elas contêm chumbo e são nocivas ao meio ambiente bem como à saúde das pessoas quando não são descartadas da forma correta. Elas requerem disposição apropriada. Esta disposição deverá ser efetuada em conformidade com a legislação local em vigor

Perigo: Não abra ou destrua qualquer bateria. O eletrólito liberado é prejudicial para a pele e para os olhos, além de ser tóxico.

Perigo: Não exponha as baterias ao fogo. Elas podem explodir quando expostas à chama.

8 – CERTIFICADO DE GARANTIA

Este No-Break é garantido, integralmente pela ENGETRON - Engenharia Eletrônica Indústria e Comércio Ltda, por um período de 12(doze) meses, contra eventuais defeitos de material ou de fabricação, desde que constatado em condições normais de uso, conforme o Manual do Produto, e observadas as seguintes condições:

1 - O período de garantia será contado a partir da emissão de Nota Fiscal de venda efetuada pela Engetron ou por uma de suas revendas, ao primeiro adquirente, mesmo que o produto seja transferido a terceiros

2 - Para esta garantia estão cobertos os custos de peças e serviços de reparos efetuados nas Assistências Técnicas Autorizadas Engetron.

3 - O atendimento será feito na Assistência Técnica Autorizada mais próxima, mediante a apresentação ou envio do produto a este local.

3.1 - O produto enviado deve ser acondicionado em embalagem que garanta a integridade do mesmo, sendo que as despesas de envio e retorno do produto é de responsabilidade do cliente.

3.2 - O produto deve ser acompanhado de uma breve descrição do problema observado, bem como cópia da Nota Fiscal fornecida na compra do produto.

Certificado de Garantia

3.3 - A Engetron não se responsabiliza por eventuais perdas ou prejuízos advindos ao proprietário deste produto, durante o período em que o equipamento necessite de manutenção.

4 - A Engetron disponibiliza o Serviço de Atendimento ao Consumidor, gratuitamente pelo telefone 0800-318008, para sanar qualquer dúvida a respeito do produto e indicar pontos de Assistência Técnica Autorizada mais próxima.

5 - Esta garantia perderá sua validade se:

- O defeito apresentado for ocasionado por uso indevido, erro de operação ou em desacordo com o seu Manual do Usuário;
- O produto for alterado, violado ou consertado por outra pessoa não Autorizada pela Engetron;
- O número de fabricação que identifica o produto estiver de alguma forma adulterado ou rasurado.

6 - Estão excluídos desta garantia defeitos decorrentes de:

- Danos causados por mudança de local, por terceiros não autorizados pela Engetron;
- Danos causados por acidentes naturais, tais como:
 - terremoto
 - inundação
 - incêndio, etc
- Furto ou roubo;
- Danos causados nos serviços de instalação, desinstalação do produto, executados por pessoas não autorizadas pela Engetron;
- Danos causados por transporte.

7 - O Serviço Técnico (durante ou após a garantia) é disponível pelas Assistências Técnicas Autorizadas da Engetron, para atendimento no local de instalação do produto, pelos quais serão cobradas taxas de atendimentos e/ou deslocamento.

8 - As baterias chumbo-ácido seladas, fornecidas pela Engetron, estando montadas no interior do gabinete do No-Break, é assegurado ao proprietário consumidor o mesmo período de garantia (12 meses), dado ao produto No-Break, contra defeitos comprovados de fabricação e/ou perda total de capacidade, desde que constatado em condições normais de uso, conforme o Manual do Produto.

8.1 - A garantia das baterias perderá sua validade se:

- As etiquetas da Engetron que identificam as Baterias do No-Break estiverem de alguma forma não fixadas no corpo das Baterias, adulteradas, ou rasgadas;
- Armazenar o no-break por período superior a 60 (sessenta) dias, sem que a mesma receba uma recarga neste período.

Certificado de Garantia Assistência Técnica Autorizada

ATENÇÃO: A Engetron - Engenharia Eletrônica Indústria e Comércio Ltda, assegura a garantia, das Baterias de chumbo-ácido seladas, quando as mesmas estiverem com as identificações próprias da Engetron. A ausência destas identificações caracteriza o fornecimento das Baterias por terceiros.

9 - Nenhuma Assistência Técnica Autorizada Engetron tem autorização para modificar as condições aqui estabelecidas ou assumir compromissos em nome da Engetron

10 - A garantia não será válida, se o produto necessitar de modificações ou adaptações para habilitá-lo a funcionar em qualquer outro país que não aquele para o qual foi designado, fabricado, aprovado e/ou autorizado, ou ter sofrido qualquer dano decorrente deste tipo de modificações.

Para informações adicionais sobre o produto ou para eventual necessidade de utilização da rede de Assistências Técnicas Autorizadas ligue para o Centro de Atendimento ao Consumidor Tel.: 0800-318008, no horário de atendimento de segunda a sexta-feira, das 08:00 às 17:30hs.

9 – REDE NACIONAL DE ASSISTÊNCIA TÉCNICA AUTORIZADA

A Engetron possui uma Rede Nacional de Assistência Técnica devidamente treinada em fábrica para garantir a segurança e confiabilidade na manutenção do seu equipamento.

ALAGOAS	AMAPÁ
Maceió Eletroeletrônica Service Ltda. Av. Dona Constandia, 583 Fone: (82) 231-4384	Macapá System Informática Ltda. Av. Pres. Vargas, 957 - Centro Fone: (96) 223-5940
AMAZONAS	BAHIA
Manaus Contato Proces. Dados Ltda Av. Major Gabriel, 961 Fone: (92) 633-4588	Salvador Enetel Inst. Téc. e Rep. Ltda. R. Cristiano Buys, 45 - LojaD Fone: (71) 480-2182 Soft Point Informática Ltda. R. Osvaldo Cruz, 63 - Rio Vermelho Fone: (71)330-1505
CEARÁ	
Fortaleza	

Secor - Com. Serv. e Repres.
R. Ana Nery, 990 - Lj.01 - Fone: (85) 494-2437

Assistência Técnica Autorizada

DISTRITO FEDERAL

Brasília
ADA - Avanços Eletrônicos
SCLN, 206 - Bl. D - Lj. 9
Fone: (61) 347-4204

EMIBM - Eng. Com. Ltda
Sig Quadra 3 - Bl. C - Lj. 74/75
Fone: (61) 344-2380

ESPIRITO SANTO

Vitória
ATC Assit. Tec. Com Ltda
Av. Nsa. da Penha, 1495 - Sl. 810/812
Fone: (27) 3235-9364

Control Systems Ltda.
R. Constante Sodré, 220
Fone: (27) 3227-8189

GOIÁS

Goiania
Força Ltda.
Av. Castelo Branco, 1357 - Coimbra
Fone: (98) 291-7891

LED - Lab. Elet. Digital Ltda.
Av. T-2, 1433 - Setor Bueno
Fone: (62) 285-3099

MARANHÃO

São Luiz
Internobreak Informática
Av. Marechal Castelo Branco, 65 B
Fone: (98) 235-9957

Supricenter Com. Inf. Ltda.
Praça Manoel Beckman - Lj. 2 Centro
Fone: (98) 222-4561

MATO GROSSO

Cuiabá
E.C.A. Equip. Elet. Ltda
R. Cascadura, 2 - Fone: (65) 627-7033

MATO GROSSO DO SUL

AT Informática Ltda.
R. Rui Barbosa, 860
Fone: (67) 383-4338

Campo Grande

ECO - Eq Eletro-Elet. Ltda.
R. Tenente Tinoco, 208
Fone: (67) 731-5079

MINAS GERAIS

Digitécnica Equip. Serviços Ltda
Av. Manoel Gomes, 15
Fone: (31) 3442-8360

Belo Horizonte

PAMLUX Energia e Cont. Ltda.
Av. Cel. José Dias Bicalho, 250
lj. 01- Fone: (31) 3491-2188

TD-COM Ltda.
Av. Brasil, 75 - Conj.05
Fone: (31) 3241-3500

W Bachur Automação Ltda.
Av. Raja Gabaglia, 4055 - Sala 213
Fone: (31) 3297-2572

Alfenas

Hard Way Ltda.
R. João Luiz Alves, 11 - Fone: (35) 3292-3911

Juiz de Fora

J.A Equipamentos Eletrônicos Ltda.
R. Pe. Acácio Duarte, 518 - Jd. Esperança - Fone: (32) 3215-0408

Bom Despacho

ARW Eletrônica
R. Vigário Nicolau, 297 - Fone: (37) 3522-2887

Montes Claros

Axis Ltda.
R. João Pinheiro, 3292 - Centro - Fone: (38) 3222-7662

Uberlândia

DIGITY Energia e Informática Ltda.
R. dos Pereiras, 682 - Fone: (34) 3223-2289

PARÁ

Belém

Equitron Sistemas Ltda.
R. Aristides Lobo, 300 - Fone: (91) 241-9988

Microtécnica Ltda.

Av. Alcindo Cabela, 3205-Cremação - Fone (91) 249-2090

Assistência Técnica Autorizada

PARANÁ

Curitiba

JRO Informática Ltda.
R. Henrique Dyck, 85
Fone: (41) 286-3972

Rhealeza Informática Ltda.
Av. Sete de Setembro, 4688-Cj.1503
Fone: (41) 242-4530

Cascavel

Teleseg Ind. Represent. Equip. Elet. Ltda.
R. Souza Naves, 4081 Sl. 16 - Fone: (45) 225-4647

Londrina

Equinorte Equip. Elet. Ltda.
R. Dep. Nilson Ribas, 711 Sl. 1 San Remo Fone: (43) 348-0343

PERNAMBUCO

Recife

Laser Eletrônica Ltda.
R. Manoel Joaquim Almeida, 260 - Fone: (81) 3271-3146

PIAUI

Teresina

Delta Três Informática Ltda.
Av. Pedro Freitas, 2558 - B. Vermelha - Fone: (86) 218-3632

RIO DE JANEIRO

Rio de Janeiro

Etelbra Engenharia Ltda.
Estrada Do Três Rios, 90 - Sala 330
Fone: (21) 3392-8106

Sistab Eletro Eletrônica Ltda.
R. da Quitanda, 194 - Gr. 701
Fone: (21) 2253-5455

Niterói

Tecsys - Soluções em Energia Ltda.
R. Gonçalves Ledo, 45 - Fone: (21) 2625-4345

RIO GRANDE DO NORTE

Natal

Dunga Tecnologia e Inf. Ltda.
R. Raposo Câmara, 3542 - Fone: (84) 206-2799

RIO GRANDE DO SUL

Caxias do Sul

Connect Informática
R. Frei Pacifico, 280 - São José - Fone: (54) 3224-5533

Passo Fundo

Connect Informática
R. Cel. Camisão, 340 - Sl.1 Centro - Fone: (54) 3311-1030

Porto Alegre

CNB Com. e Manut. Ltda.
R. Moura Azevedo, 615 - Cj 502 - Fone: (51) 3346-6350 / 346-1909

EC Eletrônica Ltda.

Av. Assis Brasil, 917 - Fone: (51) 3341-7790

Power Control Ltda.

R. Paraíba, 358 - Sala 106 - Fone: (51) 3222-3708

Redesys Informática Ltda.

R. 11 de Agosto, 56 - Lj. 04 - Fone: (51) 3337-3003

RONDONIA

Porto Velho

Eletro Control Ltda.
R. do Ferro, 14 - Mal. Rondon - Fone: (69) 222-1185

Assistência Técnica Autorizada

SANTA CATARINA

Blumenau

Prolinea Informática
R. Jean Romain Bonnesmasou, 63
Fone: (47) 326-6380

Criciúma

Chroma Informática Ltda.
R. Hercílio Amante, 470
Fone: (48) 437-0960

Florianópolis

Master System
R. José Jacques, 90 - Centro
Fone: (48) 224-1379

SÃO PAULO

Grande São Paulo

ACV Sist. de Energia Ltda.
R. Guimaraes Rosa, 581 - Fone: (11) 4343-8373

Anpla Informática Ltda.

R. Espírito Santo, 704 - Fone: (11) 4221-2622

CPUTEK-Sist. Energ. Inf. Ltda.

R. Apacê, 43 - Jabaquara - Fone: (19)5012-5782

Enercomp

Av. Norberto Mayer, 361/365 - V. Sta. Isabel - Fone: (11) 218-4966

Promac - Enga. Telecom. Ltda.

R. Catarina de Oliveira Moraes, 38 - Fone: (11) 491-1444 / 491-5422

Americana

Brumacomp - Tecnologia e Informática Ltda.
Av. Campos Salles, 387 Fone: (19) 461-7367

Araraquara

Aracenter Comércio e Assistência Técnica Ltda.
Av. Vicente Guaglianoni, 46 - Sta. Angelina - Fone (16) 236-7754

Campinas

Sensus - Manut. Equip. Inf. Ltda.
R. Uruguaiana, 493 - Fone: (19) 3233-6498

Work Station Informática Ltda.

R. Taquaritinga, 585 - Jd. Nova Europa - Fone: (19) 238-8253

Guaratinguetá

Megabyte Com. de Comp. Ltda.
R. Joaquim Maia, 49 - Bairro do Pedregulho - Fone: (12) 525-4588

São José do Rio Preto

Data-Break Equip. Eletrônicos
R. Independência, 4189 Sl. B. - Sto. Antonio - Fone: (17) 235-4704

SERGIPE

Aracaju

Gê Informática Ltda.
R. Lagarto, 808 - Fone: (79) 211-7021

TOCANTINS

Palmas

Santana & Oliveira Ltda.
Acne II - conj. 4 - Lj. 01 - Fone: (63) 225-5669

MANUAL DO USUÁRIO – INSTALAÇÃO E OPERAÇÃO

Este manual contém informações importantes para a instalação e utilização corretas do SafeServer. Para obter total desempenho do No-Break, siga atentamente estas instruções:

1 – INSTALAÇÃO

Local Adequado

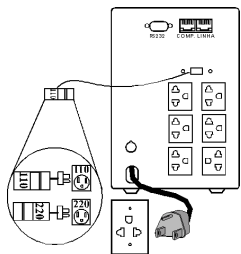
O SafeServer deverá ser instalado em local com boa circulação de ar, com as laterais a 10cm de distância de qualquer obstáculo para a ventilação, protegido contra luz solar direta, umidade excessiva e contato direto com água.



Precauções

- Não desmonte o SafeServer;
- Não introduza objetos nas saídas de ventilação;
- Para sua segurança e para evitar danos ao SafeServer, tenha cuidado ao manuseá-lo;
- Par armazenamento superior a 30 dias, desembale e energize a entrada CA (ligar o plugue na tomada) visando a conservação das baterias internas;
- Qualquer manutenção no SafeServer deverá ser feita **exclusivamente** pela Assistência Técnica Autorizada, pois há risco de choque elétrico.

Ligando o SafeServer



1) Selecione a tensão de alimentação do SafeServer. Ela deve ser a mesma da rede de energia elétrica local.

O SafeServer sai de fábrica selecionado para tensão de entrada de 120V. Para 220V altere a posição da chave localizada na traseira do no-break.

2) Conecte o plugue de alimentação do SafeServer na tomada.

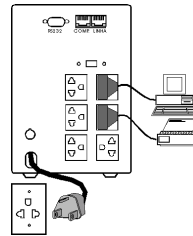


A presença de aterramento é essencial para a proteção do usuário e para o funcionamento efetivo dos circuitos de proteção do SafeServer



Atenção: A retirada do pino de terra implica na perda da garantia.

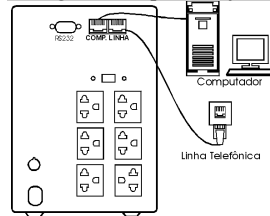
Ligando seus equipamentos ao SafeServer



3) Conecte os equipamentos a serem protegidos pelo SafeServer nas tomadas localizadas na traseira. Certifique-se que todos os equipamentos que você ligou às tomadas estejam desligados.

A tensão disponível nas tomadas para alimentar os seus equipamentos será a mesma selecionada pela chave (conforme item anterior).

Protegendo sua placa de fax/modem



4) Conecte o cabo da linha telefônica ao conector identificado como "Linha".

5) Utilize o cabo fornecido com o SafeServer para conectar a saída "Comp." à sua placa de fax/modem.

Botão Liga/Desliga Inteligente



6) Para evitar acionamento acidental, o botão Liga/Desliga do SafeServer opera da seguinte forma:

Para ligar: manter pressionado o botão até que o "bip" pare de soar.

Para desligar: usar o mesmo procedimento porém esse "bip" será um pouco mais longo. O SafeServer só é desligado após o final do bip.

Atenção: Antes de ligar o SafeServer, certifique-se que todos os equipamentos que você conectou nas tomadas da traseira estejam desligados.

2 – AUTONOMIA

A tabela abaixo mostra a autonomia em minutos para servidor ou estação de trabalhos típicos de 170/100VA (100VA corresponde ao consumo da CPU do servidor e 70VA do monitor).

Modelos	1 Servidor	2 Servidores	3 Servidores	4 Servidores
SS2000	65/92	34/60	22/39	16/29
SS3000	84/124	53/175	34/60	25/45

OBSERVAÇÕES:

- A autonomia é especificada para temperatura ambiente de 25°C.
- As baterias devem estar plenamente carregadas.
- Considerando as condições especificadas, a variação da autonomia é de $\pm 20\%$.
- Baterias estocadas só recuperam a autonomia nominal após três ciclos de carga e descarga ou duas semanas em operação normal.
- As baterias desgastam-se com o uso e a redução prevista é em média de 20% da capacidade por ano.
- O SafeServer deve ser instalado em local ventilado que não receba raios solares ou outras fontes de aquecimento, pois sua elevação de temperatura reduz a vida das baterias.

CARGA INICIAL DE 24 HORAS

Ao ligar o SafeServer pela primeira vez, as baterias poderão estar descarregadas devido ao período de armazenamento. Deixe-o funcionando por pelo menos 24 horas (mesmo que os 6 leds indicadores de carga de bateria - Battery estejam acesos), antes de fazer qualquer simulação de falta de energia

3 – SINALIZAÇÕES VISUAIS – PAINEL FRONTAL



AC LINE

	Aceso	tensão de entrada (rede elétrica) normal.
	Apagado	indica falha/falta na tensão de entrada. Durante esta falha de energia soará também um bip curto em intervalos de tempo regulares.

OUTPUT

	Aceso	Indica saída ligada, ou seja, tensão presente nas tomadas traseiras do SafeServer, que estará filtrando e estabilizando esta tensão que alimenta os equipamentos a ele conectados.
	Apagado	Saída desligada

BATTERY

Autonomia (Led AC LINE apagado)	Indicadores Luminosos Battery
Maior ou igual a 10 min	
Entre 5min e 10 min	
Menor ou igual a 5 min	
Quantidade de carga na bateria (Led AC LINE aceso)	Indicadores Luminosos Battery
Menor ou igual a 80%	
Entre 80% e 90%	
Acima de 90%	
Trocar bateria	

Observação: Este símbolo indica leds piscando. Quando indicando autonomia, piscam mais rapidamente.

Nota: Mesmo com a rede elétrica normal (led AC LINE aceso) e a saída desligada (led AC OUTPUT apagado) as baterias são mantidas em carga.

Sinalizações sonoras

1 bip curto: Falha/falta na rede elétrica que alimenta o Safe Server (Led ACLINE apagado). Nesta situação, o SafeServer continuará fornecendo energia aos seus equipamentos, através das baterias. Ao retornar a energia elétrica, o led acenderá cessando o bip e o SafeServer recarregará automaticamente as baterias.

3 bips curtos: Autonomia menor ou igual a 5 minutos. Neste caso, salve todos os seus arquivos, desligue o computador e o SafeServer para evitar que as baterias se descarreguem até o final da carga. Ao final da autonomia, o No-Break se desliga automaticamente, religando-se quando a energia comercial for restabelecida.

1 bip longo+1 bip longo: Sobrecarga acima de 10%

1 bip curto+1 bip longo+1 bip curto: Sobrecarga até 10%

1 bip longo: Ocorre na sobretensão na entrada CA

1 bip curto + 2 bips longos: Ocorre na sobretensão na saída CA.

1 bip longo + 2 bips curtos: Ocorre na subtensão na saída CA.

3 bips longos - Ocorre na sobretensão na bateria.

2 bips curtos + 1 bip longo: Trocar bateria! Este alarme desliga-se automaticamente em 1 minuto e será repetido semanalmente até a troca das baterias.

2 bips longos: sobrefrequência na entrada CA do No-Break.

2 bips curtos: subfrequência na entrada CA do No-Break.

1 bip muito longo - Ocorrendo um curto-circuito, este será desligado automaticamente. Enquanto permanecer o curto-circuito na saída, o alarme continuará soando. Desaparecendo o curto-circuito, o alarme também continuará soando. Para desligar o alarmes, desligue e religue o SafeServer.

4 – ESPECIFICAÇÕES TÉCNICAS

	SS2000Bi	SS3000Bi
Potência máxima de saída admitida	2000VA 1400W	3000VA 2100W
Tensão de Entrada – Saída	Entrada 220V – Saída 220V ou Entrada 120V – Saída 120V	
Limites da tensão de operação com rede presente	120V → 96V a 150V 220V → 185V a 255V	
Regulação da Tensão de saída	±10% para saída 120V -9% +7% para saída 220V	
Proteção da entrada	Disjuntor 25A	Disjuntor 40A
Rendimento	95% com rede presente	
Tempo de transferência	Zero - sem tempo de transferência	
Forma de onda da saída com e sem baterias	Senoidal	
Temperatura de operação	0°C a 40°C	
Umidade relativa de operação e armazenamento	0 a 95% sem condensação	
Baterias	4 x 7Ah/12Vcc	6 x 7Ah/12Vcc
	chumbo-ácido seladas, livres de manutenção, à prova de derrame	
Tempo de recarga típico	3 a 5 horas (para uma descarga total)	
Tamanho L x A x P (mm)	176 x 260 x 561	
Peso (kg)	31	40

5 – ASSISTÊNCIA TÉCNICA AUTORIZADA

Qualquer manutenção no No-Break deverá ser feita exclusivamente pela Assistência Técnica Autorizada. Para saber qual a assistência técnica mais próxima, veja relação em anexo, no folheto "ITENS DE SEGURANÇA E GARANTIA"

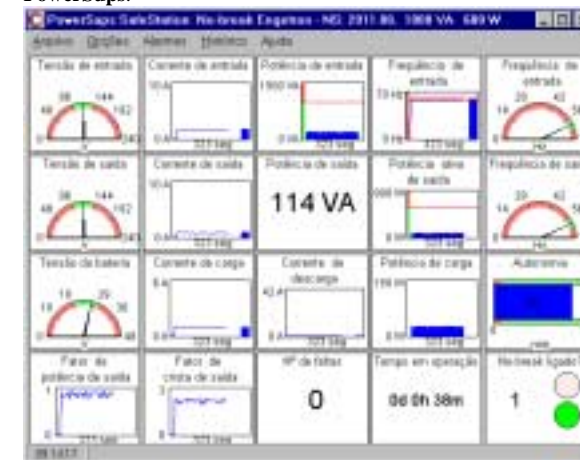
6 – SOFTWARE POWERSUPS CONNECTION (opcional)

Com o POWERSUPS CONNECTION é possível monitorar o SafeServer via interface gráfica:

- salva e fecha os arquivos automaticamente
- notifica por e-mail o alarme detectado pelo SafeServer
- monitora o no-break fornecendo informações gráficas e detectando problemas no fornecimento da energia que exijam ações automáticas para evitar a perda de dados do seu computador.
- compatível com Windows Me/95/98/NT/2000

O POWERSUPS CONNECTION é composto de 1 cabo de comunicação serial padrão RS232-DB9, 1 adaptador DB9 macho para DB25 fêmea e 1 CD-ROM com o programa **PowerSupS**, bem como instruções para instalação e operação.

Exemplo da tela de gerenciamento gráfico do programa **PowerSupS**.



Para adquirir o POWERSUPS CONNECTION entre em contato com o seu revendedor Engetron.

7 – ITENS DE SEGURANÇA

Este guia contém informações importantes que devem ser seguidas para a instalação correta do No-Break Engetron. Para evitar danos ao equipamento ou ferimentos em pessoas, manusear o gabinete com extremo cuidado.

Qualquer manutenção no gabinete do No-Break deverá ser feita exclusivamente pela Assistência Técnica Autorizada. Todos os avisos de "segurança" deste manual e do equipamento deverão ser observados antes de qualquer manutenção, pois a não observância dos mesmos poderá causar ferimentos ou mesmo morte.

Para a segurança de pessoas e para um funcionamento contínuo atente para os seguintes itens:

- Não desmonte o No-Break;
- Não instale o No-Break próximo a água ou local excessivamente úmido;
- Instale o No-Break em local ventilado, livre de luz solar direta;
- Não obstrua as saídas de ventilação. Deixar as laterais e a traseira 10cm de distância de paredes ou outros equipamentos;
- Não instale o No-Break próximo a fontes de gases ou calor excessivos.

Atenção: Em casos de "incidentes" envolvendo fogo com o No-Break ou com as baterias, use apenas extintores de dióxido de carbono (CO₂). Nunca utilize extintores de água.

Atenção: O No-Break possui TENSÃO PERIGOSA e por isso há risco de choque elétrico. Todos os reparos deverão ser feitos pela Assistência Técnica. Não há partes internas ao equipamento de acesso liberado para usuários.

Itens de Segurança Certificado de Garantia



Para armazenar o No-Break, retire o plugue da tomada e via software executar o comando armazenar, isto deve levar alguns segundos. Feito isto o No-Break estará em processo de desligamento e ficará completamente desenergizado.



Atenção: Nenhuma parte interna do equipamento poderá ser manipulada pelo usuário, mesmo com o No-Break desenergizado. Toda manutenção nestas partes deverá ser realizada pela Assistência Técnica autorizada



Atenção: As baterias são recicláveis. Elas contêm chumbo e são nocivas ao meio ambiente bem como à saúde das pessoas quando não são descartadas da forma correta. Elas requerem disposição apropriada. Esta disposição deverá ser efetuada em conformidade com a legislação local em vigor

Perigo: Não abra ou destrua qualquer bateria. O eletrólito liberado é prejudicial para a pele e para os olhos, além de ser tóxico.

Perigo: Não exponha as baterias ao fogo. Elas podem explodir quando expostas à chama.

8 – CERTIFICADO DE GARANTIA

Este No-Break é garantido, integralmente pela ENGETRON - Engenharia Eletrônica Indústria e Comércio Ltda, por um período de 12(doze) meses, contra eventuais defeitos de material ou de fabricação, desde que constatado em condições normais de uso, conforme o Manual do Produto, e observadas as seguintes condições:

1 - O período de garantia será contado a partir da emissão de Nota Fiscal de venda efetuada pela Engetron ou por uma de suas revendas, ao primeiro adquirente, mesmo que o produto seja transferido a terceiros

2 - Para esta garantia estão cobertos os custos de peças e serviços de reparos efetuados nas Assistências Técnicas Autorizadas Engetron.

3 - O atendimento será feito na Assistência Técnica Autorizada mais próxima, mediante a apresentação ou envio do produto a este local.

3.1 - O produto enviado deve ser acondicionado em embalagem que garanta a integridade do mesmo, sendo que as despesas de envio e retorno do produto é de responsabilidade do cliente.

3.2 - O produto deve ser acompanhado de uma breve descrição do problema observado, bem como cópia da Nota Fiscal fornecida na compra do produto.

Certificado de Garantia

3.3 - A Engetron não se responsabiliza por eventuais perdas ou prejuízos advindos ao proprietário deste produto, durante o período em que o equipamento necessite de manutenção.

4 - A Engetron disponibiliza o Serviço de Atendimento ao Consumidor, gratuitamente pelo telefone 0800-318008, para sanar qualquer dúvida a respeito do produto e indicar pontos de Assistência Técnica Autorizada mais próxima.

5 - Esta garantia perderá sua validade se:

- O defeito apresentado for ocasionado por uso indevido, erro de operação ou em desacordo com o seu Manual do Usuário;
- O produto for alterado, violado ou consertado por outra pessoa não Autorizada pela Engetron;
- O número de fabricação que identifica o produto estiver de alguma forma adulterado ou rasurado.

6 - Estão excluídos desta garantia defeitos decorrentes de:

- Danos causados por mudança de local, por terceiros não autorizados pela Engetron;
- Danos causados por acidentes naturais, tais como:
 - terremoto
 - inundação
 - incêndio, etc
- Furto ou roubo;
- Danos causados nos serviços de instalação, desinstalação do produto, executados por pessoas não autorizadas pela Engetron;
- Danos causados por transporte.

7 - O Serviço Técnico (durante ou após a garantia) é disponível pelas Assistências Técnicas Autorizadas da Engetron, para atendimento no local de instalação do produto, pelos quais serão cobradas taxas de atendimentos e/ou deslocamento.

8 - As baterias chumbo-ácido seladas fornecidas pela Engetron, estando montadas no interior do gabinete do No-Break, é assegurado ao proprietário consumidor o mesmo período de garantia (12 meses), dado ao produto No-Break, contra defeitos comprovados de fabricação e/ou perda total de capacidade, desde que constatado em condições normais de uso, conforme o Manual do Produto.

8.1 - A garantia das baterias perderá sua validade se:

- As etiquetas da Engetron que, identificam as baterias do No-Break estiverem de alguma forma não fixadas no corpo das Baterias, adulteradas, ou rasgadas;
- Armazenar o no-break por período superior a 60 (sessenta) dias, sem que a mesma receba uma recarga neste período.

Certificado de Garantia Assistência Técnica Autorizada

ATENÇÃO: A Engetron - Engenharia Eletrônica Indústria e Comércio Ltda, assegura a garantia, das Baterias chumbo-ácido seladas, quando as mesmas estiverem com as identificações próprias da Engetron. A ausência destas identificações caracteriza o fornecimento das Baterias por terceiros.

9 - Nenhuma Assistência Técnica Autorizada Engetron tem autorização para modificar as condições aqui estabelecidas ou assumir compromissos em nome da Engetron

10 - A garantia não será válida, se o produto necessitar de modificações ou adaptações para habilitá-lo a funcionar em qualquer outro país que não aquele para o qual foi designado, fabricado, aprovado e/ou autorizado, ou ter sofrido qualquer dano decorrente deste tipo de modificações.

Para informações adicionais sobre o produto ou para eventual necessidade de utilização da rede de Assistências Técnicas Autorizadas ligue para o Centro de Atendimento ao Consumidor Tel.: 0800-318008, no horário de atendimento de segunda a sexta-feira, das 08:00 às 17:30hs.

9 – REDE NACIONAL DE ASSISTÊNCIA TÉCNICA AUTORIZADA

A Engetron possui uma Rede Nacional de Assistência Técnica devidamente treinada em fábrica para garantir a segurança e confiabilidade na manutenção do seu equipamento.

ALAGOAS	AMAPÁ
Maceió Eletroeletrônica Service Ltda. Av. Dona Constância, 583 Fone: (82) 231-4384	Macapá System Informática Ltda. Av. Pres. Vargas, 957 - Centro Fone: (96) 223-5940 / 223-0144

AMAZONAS	BAHIA
Manaus Contato Proce. Dados Ltda Av. Major Gabriel, 961 Fone: (92) 633-4588	Salvador Enetel Inst. Téc. e Rep. Ltda. R. Cristiano Buys, 45 - LojaD Fone: (71) 480-9747 Soft Point Informática Ltda. R. Osvaldo Cruz, 63 - Rio Vermelho Fone: (71)330-1505

CEARÁ
Fortaleza

Secor - Com. Serv. e Repres.
Rua Ana Nery, 990 - Lj.01 - Benfica - Fone: (85) 494-2437 / 494-1600

Assistência Técnica Autorizada

DISTRITO FEDERAL	ESPIRITO SANTO
Brasília ADA - Avanços Eletrônicos SCLN, 206 - Bl. D - Lj. 9 Fone: (61) 347-4204	Vitória ATC Assit. Tec. Com Ltda Av. Nsa. da Penha, 1495 - Sl. 810/812 Fone: (27) 3235-9364
EMIBM - Eng. Com. Ltda Sig Quadra 3 - Bl. C - Lj. 74/75 Fone: (61) 344-2380	Control Systems Ltda. R. Constante Sodré, 220 Fone: (27) 3227-8189

GOIÁS	MARANHÃO
Goiania Força Ltda. Av. Castelo Branco, 1357 - Coimbra Fone: (98) 291-7891	São Luiz Internobreak Informática Av. Marechal Castelo Branco, 65 B Fone: (98) 235-9957
LED - Lab. Elet. Digital Ltda. Av. T-2, 1433 - Setor Bueno Fone: (62) 285-3099	Supricenter Com. Inf. Ltda. Praça Manoel Beckman - Lj. 2 Centro Fone: (98) 222-4561

MATO GROSSO
Cuiabá E.C.A. Equip. Elet. Ltda R. Cascadura, 2 - Fone: (65) 627-7033

MATO GROSSO DO SUL	
Campo Grande AT Informática Ltda. R. Rui Barbosa, 860 Fone: (67) 383-4338	ECO - Eq Eletro-Elet. Ltda. R. Tenente Tinoco, 208 Fone: (67) 731-5079

MINAS GERAIS	
Belo Horizonte Digitécnica Equip. Serviços Ltda Av. Manoel Gomes, 15 Fone: (31) 3442-8360	PAMLUX Energia e Cont. Ltda. Av. Cel. José Dias Bicalho, 250 lj. 01 - Fone: (31) 3491-2188
TD-COM Ltda. Av. Brasil, 75 - Conj.05 Fone: (31) 3241-3500	W Bachur Automação Ltda. Av. Raja Gabaglia, 4055 - Sala 213 Fone: (31) 3297-2572

Alfenas
Hard Way Ltda.
R. João Luiz Alves, 11 - Fone: (35) 3292-3911

Juiz de Fora
J.A Equipamentos Eletrônicos Ltda.
R. Pe. Acácio Duarte, 518 - Jd. Esperança - Fone: (32) 3215-0408

Bom Despacho
ARW Eletrônica
R. Vigário Nicolau, 297 - Fone: (37) 3522-2887

Montes Claros
Axis Ltda.
R. João Pinheiro, 3292 - Centro - Fone: (38) 3222-7662

Uberlândia
DIGITY Energia e Informática Ltda.
R. dos Pereiras, 682 - Fone: (34) 3223-2289

PARÁ
Belém Equitron Sistemas Ltda. R. Aristides Lobo, 300 - Fone: (91) 241-9988
Microtécnica Ltda. Av. Alcindo Cacela, 3205-Cremação - Fone (91) 249-2090

Assistência Técnica Autorizada

PARANÁ	
Curitiba JRO Informática Ltda. R. Henrique Dyck, 85 Fone: (41) 286-3972	Rhealeza Informática Ltda. Av. Sete de Setembro, 4688-Cj.1503 Fone: (41) 242-4530

Cascavel
Teleseg Ind. Represent. Equip. Elet. Ltda.
R. Souza Naves, 4081 Sl. 16 - Fone: (45) 225-4647

Londrina
Equinorte Equip. Elet. Ltda.
R. Dep. Nilson Ribas, 711 Sl. 1 San Remo Fone: (43) 348-0343

PERNAMBUCO
Recife Laser Eletrônica Ltda. R. Manoel Joaquim Almeida, 260 - Fone: (81) 3271-3146

PIAUI
Teresina Delta Três Informática Ltda. Av. Pedro Freitas, 2558 - B. Vermelha - Fone: (86) 218-3632

RIO DE JANEIRO	
Rio de Janeiro Etelbra Engenharia Ltda. Estrada Do Três Rios, 90 - Sala 330 Fone: (21) 3392-8106	Sistab Eletro Eletrônica Ltda. R. da Quitanda, 194 - Gr. 701 Fone: (21) 2253-5455

Niterói
Tecsyst - Soluções em Energia Ltda.
R. Gonçalves Ledo, 45 - Fone: (21) 2625-4345

RIO GRANDE DO NORTE
Natal Dunga Tecnologia e Inf. Ltda. R. Raposo Câmara, 3542 - Fone: (84) 206-2799

RIO GRANDE DO SUL
Caxias do Sul Connect Informática R. Frei Pacifico, 280 - São José - Fone: (54) 3224-5533

Passo Fundo
Connect Informática
R. Cel. Camisão, 340 - Sl.1 Centro - Fone: (54) 3311-1030

Porto Alegre
CNB Com. e Manut. Ltda.
R. Moura Azevedo, 615 - Cj 502 - Fone: (51) 3346-6350 / 346-1909

EC Eletrônica Ltda.
Av. Assis Brasil, 917 - Fone: (51) 3341-7790

Power Control Ltda.
R. Paraiba, 358 - Sala 106 - Fone: (51) 3222-3708

Redesys Informática Ltda.
R. 11 de Agosto, 56 - Lj. 04 - Fone: (51) 3337-3003

RONDONIA
Porto Velho Eletro Control Ltda. R. do Ferro, 14 - Mal. Rondon - Fone: (69) 222-1185

Assistência Técnica Autorizada

SANTA CATARINA	
Blumenau Prolinea Informática R. Jean Romain Bonnesmasou, 63 Fone: (47) 326-6380	Florianópolis Master System R. José Jacques, 90 - Centro Fone: (48) 224-1379

Criciúma
Chroma Informática Ltda.
R. Hercílio Amante, 470
Fone: (48) 437-0960

SÃO PAULO
Grande São Paulo ACV Sist. de Energia Ltda. R. Guimaraes Rosa, 581 - Fone: (11) 4343-8373

Anpla Informática Ltda.
R. Espírito Santo, 704 - Fone: (11) 4221-2622

CPUTEK-Sist. Energ. Inf. Ltda.
R. Apacê, 43 - Jabaquara - Fone: (19)5012-5782

Enercomp
Av. Norberto Mayer, 361/365 - V. Sta. Isabel - Fone: (11) 218-4966

Promac - Enga. Telec. Ltda.
R. Catarina de Oliveira Moraes, 38 - Fone: (11) 491-1444 / 491-5422

Americana
Brumacomp - Tecnologia e Informática Ltda.
Av. Campos Salles, 387 Fone: (19) 461-7367

Araraquara
Aracenter Comércio e Assistência Técnica Ltda.
Av. Vicente Guaglianoni, 46 - Sta. Angelina - Fone (16) 236-7754

Campinas
Sensus - Manut. Equip. Inf. Ltda.
R. Uruguaiana, 493 - Fone: (19) 3233-6498

Work Station Informática Ltda.
R. Taquaritinga, 585 - Jd. Nova Europa - Fone: (19) 238-8253

Guaratinguetá
Megabyte Com. de Comp. Ltda.
R. Joaquim Maia, 49 - Bairro do Pedregulho - Fone: (12) 525-4588

São José do Rio Preto
Data-Break Equip. Eletrônicos
R. Independência, 4189 Sl. B. - Sto. Antonio - Fone: (17) 235-4704

SERGIPE
Aracaju Gê Informática Ltda. R. Lagarto, 808 - Fone: (79) 211-7021

TOCANTINS
Palmas Santana & Oliveira Ltda. Acne II - conj. 4 - Lj. 01 - Fone: (63) 225-5669

MANUAL DO USUÁRIO – INSTALAÇÃO E OPERAÇÃO

Este manual contém informações importantes para a instalação e utilização corretas do SafeServer. Para obter total desempenho do No-Break, siga atentamente estas instruções:

1 – INSTALAÇÃO

Local Adequado

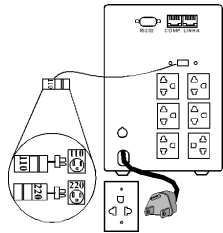
O SafeServer deverá ser instalado em local com boa circulação de ar, com as laterais a 10cm de distância de qualquer obstáculo para a ventilação, protegido contra luz solar direta, umidade excessiva e contato direto com água.



Precauções

- Não desmonte o SafeServer;
- Não introduza objetos nas saídas de ventilação;
- Para sua segurança e para evitar danos ao SafeServer, tenha cuidado ao manuseá-lo;
- Par armazenamento superior a 30 dias, desembale e energize a entrada CA (ligar o plugue na tomada) visando a conservação das baterias internas;
- Qualquer manutenção no SafeServer deverá ser feita **exclusivamente** pela Assistência Técnica Autorizada, pois há risco de choque elétrico.

Ligando o SafeServer



1) Selecione a tensão de alimentação do SafeServer. Ela deve ser a mesma da rede de energia elétrica local.

O SafeServer sai de fábrica selecionado para tensão de entrada de 120V. Para 220V altere a posição da chave localizada na traseira do no-break.

2) Conecte o plugue de alimentação do SafeServer na tomada.

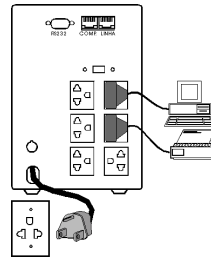


A presença de aterramento é essencial para a proteção do usuário e para o funcionamento efetivo dos circuitos de proteção do SafeServer



Atenção: A retirada do pino de terra implica na perda da garantia.

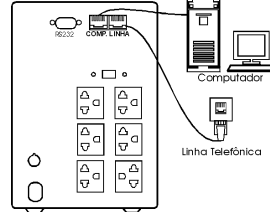
Ligando seus equipamentos ao SafeServer



3) Conecte os equipamentos a serem protegidos pelo SafeServer nas tomadas localizadas na traseira. Certifique-se que todos os equipamentos que você ligou às tomadas estejam desligados.

A tensão disponível nas tomadas para alimentar os seus equipamentos é 120V.

Protegendo sua placa de fax/modem



4) Conecte o cabo da linha telefônica ao conector identificado como "Linha".

5) Utilize o cabo fornecido com o SafeServer para conectar a saída "Comp." à sua placa de fax/modem.

Botão Liga/Desliga Inteligente



6) Para evitar acionamento acidental, o botão Liga/Desliga do SafeServer opera da seguinte forma:

Para ligar: manter pressionado o botão até que o "bip" pare de soar.

Para desligar: usar o mesmo procedimento porém esse "bip" será um pouco mais longo. O SafeServer só é desligado após o final do bip.

Atenção: Antes de ligar o SafeServer, certifique-se que todos os equipamentos que você conectou nas tomadas da traseira estejam desligados.

2 – AUTONOMIA

A tabela abaixo mostra a autonomia em minutos para servidor ou estação de trabalhos típicos de 170/100VA (100VA corresponde ao consumo da CPU do servidor e 70VA do monitor).

Modelos	1 Servidor	2 Servidores	3 Servidores	4 Servidores
SS2000Bi	65/92	34/60	22/39	16/29
SS3000Bi	84/124	53/175	34/60	25/45

OBSERVAÇÕES:

- A autonomia é especificada para temperatura ambiente de 25°C.
- As baterias devem estar plenamente carregadas.
- Considerando as condições especificadas, a variação da autonomia é de $\pm 20\%$.
- Baterias estocadas só recuperam a autonomia nominal após três ciclos de carga e descarga ou duas semanas em operação normal.
- As baterias desgastam-se com o uso e a redução prevista é em média de 20 % da capacidade por ano.
- O SafeServer deve ser instalado em local ventilado que não receba raios solares ou outras fontes de aquecimento, pois sua elevação de temperatura reduz a vida das baterias.

CARGA INICIAL DE 24 HORAS

Ao ligar o SafeServer pela primeira vez, as baterias poderão estar descarregadas devido ao período de armazenamento. Deixe-o funcionando por pelo menos 24 horas (mesmo que os 6 leds indicadores de carga de bateria - Battery estejam acesos), antes de fazer qualquer simulação de falta de energia

3 – SINALIZAÇÕES VISUAIS – PAINEL FRONTAL



AC LINE

	tensão de entrada (rede elétrica) normal.
Aceso	
	indica falha/falta na tensão de entrada. Durante esta falha de energia soará também um bip curto em intervalos de tempo regulares.
Apagado	

OUTPUT

	Indica saída ligada, ou seja, tensão presente nas tomadas traseiras do SafeServer, que estará filtrando e estabilizando esta tensão que alimenta os equipamentos a ele conectados.
Aceso	
	Saída desligada
Apagado	

BATTERY

Autonomia (Led AC LINE apagado)	Indicadores Luminosos Battery
Maior ou igual a 10 min	
Entre 5min e 10 min	
Menor ou igual a 5 min	
Quantidade de carga na bateria (Led AC LINE aceso)	Indicadores Luminosos Battery
Menor ou igual a 80%	
Entre 80% e 90%	
Acima de 90%	
Trocar bateria	

Observação: Este símbolo indica leds piscando. Quando indicando autonomia, piscam mais rapidamente.

Nota: Mesmo com a rede elétrica normal (led AC LINE aceso) e a saída desligada (led AC OUTPUT apagado) as baterias são mantidas em carga.

Sinalizações sonoras

1 bip curto: Falha/falta na rede elétrica que alimenta o Safe Server (Led ACLINE apagado). Nesta situação, o SafeServer continuará fornecendo energia aos seus equipamentos, através das baterias. Ao retornar a energia elétrica, o led acenderá cessando o bip e o SafeServer recarregará automaticamente as baterias.

3 bips curtos: Autonomia menor ou igual a 5 minutos. Neste caso, salve todos os seus arquivos, desligue o computador e o SafeServer para evitar que as baterias se descarreguem até o final da carga. Ao final da autonomia, o No-Break se desliga automaticamente, religando-se quando a energia comercial for restabelecida.

1 bip longo+1 bip curto+1 bip longo: Sobrecarga acima de 10%

1bip curto+1 bip longo+1 bip curto: Sobrecarga até 10%

1 bip longo: Ocorre na sobretensão na entrada CA

1 bip curto + 2 bips longos: Ocorre na sobretensão na saída CA.

1 bip longo + 2 bips curtos: Ocorre na subtensão na saída CA.

3 bips longos - Ocorre na sobretensão na bateria.

2 bips curtos + 1 bip longo: Trocar bateria! Este alarme desliga-se automaticamente em 1minuto e será repetido semanalmente até a troca das baterias.

2 bips longos: sobrefrequência na entrada CA do No-Break.

2 bips curtos: subfrequência na entrada CA do No-Break.

1 bip muito longo - Ocorrendo um curto-circuito, este será desligado automaticamente. Enquanto permanecer o curto-circuito na saída, o alarme continuará soando. Desaparecendo o curto-circuito, o alarme também continuará soando. Para desligar o alarmes, desligue e religue o SafeServer.

4 – ESPECIFICAÇÕES TÉCNICAS

	SS2000	SS3000
Potência máxima de saída admitida	2000VA 1400W	3000VA 2100W
Tensão de Entrada – Saída	Entrada 120V – Saída 120V ou Entrada 220V – Saída 120V	
Limites da tensão de operação com rede presente	120V → 96V a 150V 220V → 185V a 255V	
Regulação da tensão de Saída	±10% para saída 120V -9% +7% para saída 220V	
Proteção da entrada	Disjuntor 25A	Disjuntor 40A
Rendimento	95% com rede presente	
Tempo de transferência	Zero - sem tempo de transferência	
Forma de onda da saída com e sem baterias	Senoidal	
Temperatura de operação	0°C a 40°C	
Umidade relativa de operação e armazenamento	0 a 95% sem condensação	
Baterias	4 x 7Ah/12Vcc	6 x 7Ah/12Vcc
	chumbo-ácido seladas, livres de manutenção, à prova de derrame	
Tempo de recarga típico	3 a 5 horas (para uma descarga total)	
Tamanho L x A x P (mm)	176 x 260 x 561	
Peso (kg)	31	40

5 – ASSISTÊNCIA TÉCNICA AUTORIZADA

Qualquer manutenção no No-Break deverá ser feita exclusivamente pela Assistência Técnica Autorizada. Para saber qual a assistência técnica mais próxima, veja relação em anexo, no folheto "ITENS DE SEGURANÇA E GARANTIA"

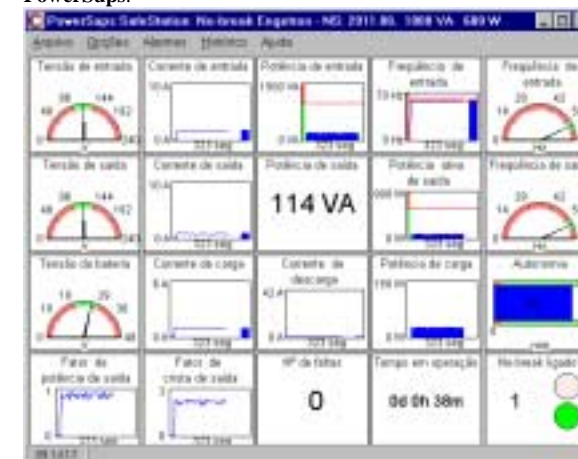
6 – SOFTWARE POWERSUPS CONNECTION (opcional)

Com o POWERSUPS CONNECTION é possível monitorar o SafeServer via interface gráfica:

- salva e fecha os arquivos automaticamente
- notifica por e-mail o alarme detectado pelo SafeServer
- monitora o no-break fornecendo informações gráficas e detectando problemas no fornecimento da energia que exijam ações automáticas para evitar a perda de dados do seu computador.
- compatível com Windows Me/95/98/NT/2000

O POWERSUPS CONNECTION é composto de 1 cabo de comunicação serial padrão RS232-DB9, 1 adaptador DB9 macho para DB25 fêmea e 1 CD-ROM com o programa **PowerSupS**, bem como instruções para instalação e operação.

Exemplo da tela de gerenciamento gráfico do programa **PowerSupS**.



Para adquirir o POWERSUPS CONNECTION entre em contato com o seu revendedor Engetron.

7 – ITENS DE SEGURANÇA

Este guia contém informações importantes que devem ser seguidas para a instalação correta do No-Break Engetron. Para evitar danos ao equipamento ou ferimentos em pessoas, manusear o gabinete com extremo cuidado.

Qualquer manutenção no gabinete do No-Break deverá ser feita exclusivamente pela Assistência Técnica Autorizada. Todos os avisos de "segurança" deste manual e do equipamento deverão ser observados antes de qualquer manutenção, pois a não observância dos mesmos poderá causar ferimentos ou mesmo morte.

Para a segurança de pessoas e para um funcionamento contínuo atente para os seguintes itens:

- Não desmonte o No-Break;
- Não instale o No-Break próximo a água ou local excessivamente úmido;
- Instale o No-Break em local ventilado, livre de luz solar direta;
- Não obstrua as saídas de ventilação. Deixar as laterais e a traseira 10cm de distância de paredes ou outros equipamentos;
- Não instale o No-Break próximo a fontes de gases ou calor excessivos.

Atenção: Em casos de "incidentes" envolvendo fogo com o No-Break ou com as baterias, use apenas extintores de dióxido de carbono (CO₂). Nunca utilize extintores de água.

Atenção: O No-Break possui TENSÃO PERIGOSA e por isso há risco de choque elétrico. Todos os reparos deverão ser feitos pela Assistência Técnica. Não há partes internas ao equipamento de acesso liberado para usuários.

Itens de Segurança Certificado de Garantia



Para armazenar o No-Break, retire o plugue da tomada e via software executar o comando armazenar, isto deve levar alguns segundos. Feito isto o No-Break estará em processo de desligamento e ficará completamente desenergizado.



Atenção: Nenhuma parte interna do equipamento poderá ser manipulada pelo usuário, mesmo com o No-Break desenergizado. Toda manutenção nestas partes deverá ser realizada pela Assistência Técnica autorizada



Atenção: As baterias são recicláveis. Elas contêm chumbo e são nocivas ao meio ambiente bem como à saúde das pessoas quando não são descartadas da forma correta. Elas requerem disposição apropriada. Esta disposição deverá ser efetuada em conformidade com a legislação local em vigor

Perigo: Não abra ou destrua qualquer bateria. O eletrólito liberado é prejudicial para a pele e para os olhos, além de ser tóxico.

Perigo: Não exponha as baterias ao fogo. Elas podem explodir quando expostas à chama.

8 – CERTIFICADO DE GARANTIA

Este No-Break é garantido, integralmente pela ENGETRON - Engenharia Eletrônica Indústria e Comércio Ltda, por um período de 12(doze) meses, contra eventuais defeitos de material ou de fabricação, desde que constatado em condições normais de uso, conforme o Manual do Produto, e observadas as seguintes condições:

1 - O período de garantia será contado a partir da emissão de Nota Fiscal de venda efetuada pela Engetron ou por uma de suas revendas, ao primeiro adquirente, mesmo que o produto seja transferido a terceiros

2 - Para esta garantia estão cobertos os custos de peças e serviços de reparos efetuados nas Assistências Técnicas Autorizadas Engetron.

3 - O atendimento será feito na Assistência Técnica Autorizada mais próxima, mediante a apresentação ou envio do produto a este local.

3.1 - O produto enviado deve ser acondicionado em embalagem que garanta a integridade do mesmo, sendo que as despesas de envio e retorno do produto é de responsabilidade do cliente.

3.2 - O produto deve ser acompanhado de uma breve descrição do problema observado, bem como cópia da Nota Fiscal fornecida na compra do produto.

Certificado de Garantia

3.3 - A Engetron não se responsabiliza por eventuais perdas ou prejuízos advindos ao proprietário deste produto, durante o período em que o equipamento necessite de manutenção.

4 - A Engetron disponibiliza o Serviço de Atendimento ao Consumidor, gratuitamente pelo telefone 0800-318008, para sanar qualquer dúvida a respeito do produto e indicar pontos de Assistência Técnica Autorizada mais próxima.

5 - Esta garantia perderá sua validade se:

- O defeito apresentado for ocasionado por uso indevido, erro de operação ou em desacordo com o seu Manual do Usuário;
- O produto for alterado, violado ou consertado por outra pessoa não Autorizada pela Engetron;
- O número de fabricação que identifica o produto estiver de alguma forma adulterado ou rasurado.

6 - Estão excluídos desta garantia defeitos decorrentes de:

- Danos causados por mudança de local, por terceiros não autorizados pela Engetron;
- Danos causados por acidentes naturais, tais como:
 - terremoto
 - inundação
 - incêndio, etc
- Furto ou roubo;
- Danos causados nos serviços de instalação, desinstalação do produto, executados por pessoas não autorizadas pela Engetron;
- Danos causados por transporte.

7 - O Serviço Técnico (durante ou após a garantia) é disponível pelas Assistências Técnicas Autorizadas da Engetron, para atendimento no local de instalação do produto, pelos quais serão cobradas taxas de atendimentos e/ou deslocamento.

8 - As baterias chumbo-ácido seladas fornecidas pela Engetron, estando montadas no interior do gabinete do No-Break, é assegurado ao proprietário consumidor o mesmo período de garantia (12 meses), dado ao produto No-Break, contra defeitos comprovados de fabricação e/ou perda total de capacidade, desde que constatado em condições normais de uso, conforme o Manual do Produto.

8.1 - A garantia das baterias perderá sua validade se:

- As etiquetas da Engetron que, identificam as baterias do No-Break estiverem de alguma forma não fixadas no corpo das Baterias, adulteradas, ou rasgadas;
- Armazenar o no-break por período superior a 60 (sessenta) dias, sem que a mesma receba uma recarga neste período.

Certificado de Garantia Assistência Técnica Autorizada

ATENÇÃO: A Engetron - Engenharia Eletrônica Indústria e Comércio Ltda, assegura a garantia, das Baterias chumbo-ácido seladas, quando as mesmas estiverem com as identificações próprias da Engetron. A ausência destas identificações caracteriza o fornecimento das Baterias por terceiros.

9 - Nenhuma Assistência Técnica Autorizada Engetron tem autorização para modificar as condições aqui estabelecidas ou assumir compromissos em nome da Engetron

10 - A garantia não será válida, se o produto necessitar de modificações ou adaptações para habilitá-lo a funcionar em qualquer outro país que não aquele para o qual foi designado, fabricado, aprovado e/ou autorizado, ou ter sofrido qualquer dano decorrente deste tipo de modificações.

Para informações adicionais sobre o produto ou para eventual necessidade de utilização da rede de Assistências Técnicas Autorizadas ligue para o Centro de Atendimento ao Consumidor Tel.: 0800-318008, no horário de atendimento de segunda a sexta-feira, das 08:00 às 17:30hs.

9 – REDE NACIONAL DE ASSISTÊNCIA TÉCNICA AUTORIZADA

A Engetron possui uma Rede Nacional de Assistência Técnica devidamente treinada em fábrica para garantir a segurança e confiabilidade na manutenção do seu equipamento.

ALAGOAS	AMAPÁ
Maceió Eletrônica Service Ltda. Av. Dona Constância, 583 Fone: (82) 231-4384	Macapá System Informática Ltda. Av. Pres. Vargas, 957 - Centro Fone: (96) 223-5940 / 223-0144

AMAZONAS	BAHIA
Manaus Contato Proce. Dados Ltda Av. Major Gabriel, 961 Fone: (92) 633-4588	Salvador Enetel Inst. Téc. e Rep. Ltda. R. Cristiano Buys, 45 - LojaD Fone: (71) 480-9747 Soft Point Informática Ltda. R. Osvaldo Cruz, 63 - Rio Vermelho Fone: (71)330-1505

CEARÁ
Fortaleza

Secor - Com. Serv. e Repres.
Rua Ana Nery, 990 - Lj.01 - Benfica - Fone: (85) 494-2437 / 494-1600

DISTRITO FEDERAL	ESPÍRITO SANTO
Brasília ADA - Avanços Eletrônicos SCLN, 206 - Bl. D - Lj. 9 Fone: (61) 347-4204	Vitória ATC Assit. Tec. Com Ltda Av. Nsa. da Penha, 1495 - Sl. 810/812 Fone: (27) 3235-9364

Assistência Técnica Autorizada

EMIBM - Eng. Com. Ltda
Sig Quadra 3 - Bl. C - Lj. 74/75
Fone: (61) 344-2380

Control Systems Ltda.
R. Constante Sodré, 220
Fone: (27) 3227-8189

GOIÁS

Goiânia
Força Ltda.
Av. Castelo Branco, 1357 - Coimbra
Fone: (62) 291-7891

LED - Lab. Elet. Digital Ltda.
Av. T-2, 1433 - Setor Bueno
Fone: (62) 285-3099

MARANHÃO

São Luiz
Internobreak Informática
Av. Marechal Castelo Branco, 65 B
Fone: (98) 235-9957

Supricenter Com. Inf. Ltda.
Praça Manoel Beckman - Lj. 2 Centro
Fone: (98) 222-4561

MATO GROSSO

Cuiabá
E.C.A. Equip. Elet. Ltda
R. Cascadura, 2 - Fone: (65) 627-7033

MATO GROSSO DO SUL

AT Informática Ltda.
R. Rui Barbosa, 860
Fone: (67) 383-4338

Campo Grande

ECO - Eq Eletro-Elet. Ltda.
R. Tenente Tinoco, 208
Fone: (67) 731-5079

MINAS GERAIS

Digitécnica Equip. Serviços Ltda
Av. Manoel Gomes, 15
Fone: (31) 3442-8360

Belo Horizonte

PAMLUX Energia e Cont. Ltda.
Av. Cel. José Dias Bicalho, 250
lj. 01- Fone: (31) 3491-2188

TD-COM Ltda.
Av. Brasil, 75 - Conj.05
Fone: (31) 3241-3500

W Bachur Automação Ltda.
Av. Raja Gabaglia, 4055 - Sala 213
Fone: (31) 3297-2572

Alfenas

Hard Way Ltda.
R. João Luiz Alves, 11 - Fone: (35) 3292-3911

Juiz de Fora

J.A Equipamentos Eletrônicos Ltda.
R. Pe. Acácio Duarte, 518 - Jd. Esperança - Fone: (32) 3215-0408

Bom Despacho

ARW Eletrônica
R. Vigário Nicolau, 297 - Fone: (37) 3522-2887

Montes Claros

Axis Ltda.
R. João Pinheiro, 3292 - Centro - Fone: (38) 3222-7662

Uberlândia

DIGITY Energia e Informática Ltda.
R. dos Pereiras, 682 - Fone: (34) 3223-2289

PARÁ

Belém

Equitron Sistemas Ltda.
R. Aristides Lobo, 300 - Fone: (91) 241-9988

Microtécnica Ltda.

Av. Alcindo Cabela, 3205-Cremação - Fone (91) 249-2090

PARANÁ

Curitiba

JRO Informática Ltda.
R. Henrique Dyck, 85
Fone: (41) 286-3972

Rhealeza Informática Ltda.
Av. Sete de Setembro, 4688-Cj.1503
Fone: (41) 242-4530

Assistência Técnica Autorizada

Cascavel

Teleseg Ind. Represent. Equip. Elet. Ltda.
R. Souza Naves, 4081 Sl. 16 - Fone: (45) 225-4647

Londrina

Equinorte Equip. Elet. Ltda.
R. Dep. Nilson Ribas, 711 Sl. 1 San Remo Fone: (43) 348-0343

PERNAMBUCO

Recife

Laser Eletrônica Ltda.
R. Manoel Joaquim Almeida, 260 - Fone: (81) 3271-3146

PIAUI

Teresina

Delta Três Informática Ltda.
Av. Pedro Freitas, 2558 - B. Vermelha - Fone: (86) 218-3632

RIO DE JANEIRO

Rio de Janeiro

Etelbra Engenharia Ltda.

Estrada Do Três Rios, 90 - Sala 330
Fone: (21) 3392-8106

Sistab Eletro Eletrônica Ltda.

R. da Quitanda, 194 - Gr. 701
Fone: (21) 2253-5455

Niterói

Tecsys - Soluções em Energia Ltda.
R. Gonçalves Ledo, 45 - Fone: (21) 2625-4345

RIO GRANDE DO NORTE

Natal

Dunga Tecnologia e Inf. Ltda.
R. Raposo Câmara, 3542 - Fone: (84) 206-2799

RIO GRANDE DO SUL

Caxias do Sul

Connect Informática
R. Frei Pacifico, 280 - São José - Fone: (54) 3224-5533

Passo Fundo

Connect Informática
R. Cel. Camisão, 340 - Sl.1 Centro - Fone: (54) 3311-1030

Porto Alegre

CNB Com. e Manut. Ltda.
R. Moura Azevedo, 615 - Cj 502 - Fone: (51) 3346-6350 / 346-1909

EC Eletrônica Ltda.

Av. Assis Brasil, 917 - Fone: (51) 3341-7790

Power Control Ltda.

R. Paraíba, 358 - Sala 106 - Fone: (51) 3222-3708

Redesys Informática Ltda.

R. 11 de Agosto, 56 - Lj. 04 - Fone: (51) 3337-3003

RONDONIA

Porto Velho

Eletro Control Ltda.
R. do Ferro, 14 - Mal. Rondon - Fone: (69) 222-1185

SANTA CATARINA

Assistência Técnica Autorizada

Blumenau

Prolinea Informática
R. Jean Romain Bonnesmasou, 63
Fone: (47) 326-6380

Criciúma

Chroma Informática Ltda.
R. Hercílio Amante, 470
Fone: (48) 437-0960

Florianópolis

Master System
R. José Jacques, 90 - Centro
Fone: (48) 224-1379

SÃO PAULO

Grande São Paulo

ACV Sist. de Energia Ltda.
R. Guimarães Rosa, 581 - Fone: (11) 4343-8373

Anpla Informática Ltda.

R. Espírito Santo, 704 - Fone: (11) 4221-2622

CPUTEK-Sist. Energ. Inf. Ltda.

R. Apacê, 43 - Jabaquara - Fone: (19)5012-5782

Enercomp

Av. Norberto Mayer, 361/365 - V. Sta. Isabel - Fone: (11) 218-4966

Promac - Enga. Telecom. Ltda.

R. Catarina de Oliveira Moraes, 38 - Fone: (11) 491-1444 / 491-5422

Americana

Brumacomp - Tecnologia e Informática Ltda.
Av. Campos Salles, 387 Fone: (19) 461-7367

Araraquara

Aracenter Comércio e Assistência Técnica Ltda.
Av. Vicente Guaglianoni, 46 - Sta. Angelina - Fone (16) 236-7754

Campinas

Sensus - Manut. Equip. Inf. Ltda.
R. Uruguaiana, 493 - Fone: (19) 3233-6498

Work Station Informática Ltda.

R. Taquaritinga, 585 - Jd. Nova Europa - Fone: (19) 238-8253

Guaratinguetá

Megabyte Com. de Comp. Ltda.
R. Joaquim Maia, 49 - Bairro do Pedregulho - Fone: (12) 525-4588

São José do Rio Preto

Data-Break Equip. Eletrônicos
R. Independência, 4189 Sl. B. - Sto. Antonio - Fone: (17) 235-4704

SERGIPE

Aracaju

Gê Informática Ltda.
R. Lagarto, 808 - Fone: (79) 211-7021

TOCANTINS

Palmas

Santana & Oliveira Ltda.
Acne II - conj. 4 - Lj. 01 - Fone: (63) 225-5669